

Skaner mikro, małych i średnich przedsiębiorstw (MŚP) wyniki badania KerallaResearch – opinie i prognozy przedsiębiorców 4 kwartał 2011

Kolejna edycja Skanera MŚP – styczeń 2012

Część 1 – stała raportu z badania omnibusowego

KerallaResearch

Data publikacji: listopad 2011

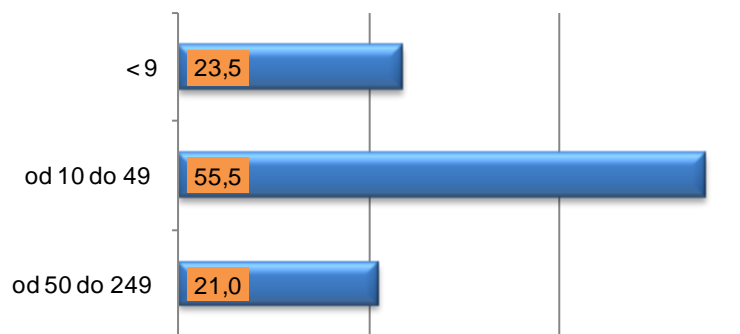
Wprowadzenie – informacje o badaniu

- Skaner MŚP jest produktem badawczym adresowanym do przedsiębiorstw i instytucji zainteresowanych kondycją oraz nastrojami **w mikro, małych i średnich firmach** (firmy zatrudniające < 250 osób).
- **Skaner MŚP to systematyczny dostęp do informacji o stanie firm, które zatrudniają ok. 2/3 wszystkich pracowników w Polsce.** Wśród przedsiębiorstw w Polsce ok. 99 proc. to firmy mikro (zatrudniające do 9 osób) i małe (od 10 do 49), a ok. 0,8 proc. to przedsiębiorstwa średnie (zatrudniające od 50 do 249 osób). Pozostałe to firmy duże. Według najnowszych danych prezentowanych przez GUS oraz ZUS w Polsce działa aktywnie 2,1 mln firm. Podmiotów mikro, w których występuje tylko jeden płatnik składki ubezpieczeniowej (właściciel) jest w Polsce, aż 1,3 mln. Podmiotów, które płacą za więcej, niż jedną osobę składkę ubezpieczeniową jest 856 tys.
- **Skaner MŚP Instytutu Keralla jest wielotematycznym omnibusem**, prowadzonym dla kilku zlecających równocześnie. Raport składa się z dwóch części. **Część I** (stała) prezentuje skalę inwestycji sektora MŚP i zawiera informacje o decyzjach zakupowych w firmach. Prezentuje dane o krótkoterminowych priorytetach przedsiębiorców (horyzont kwartalny) i zawiera m.in. **wskaźnik nastrojów KERNA oraz INDEX ZAIR (zakupy i rezygnacje z inwestycji)**. Dzięki cykliczności prowadzonego badania możliwe jest śledzenie kierunków zmian w firmach MŚP. **Część II (zmienna)** to źródło informacji na pytania zleczone przez Zamawiających. Wyniki tej części raportu są własnością firm, które je zamówiły.

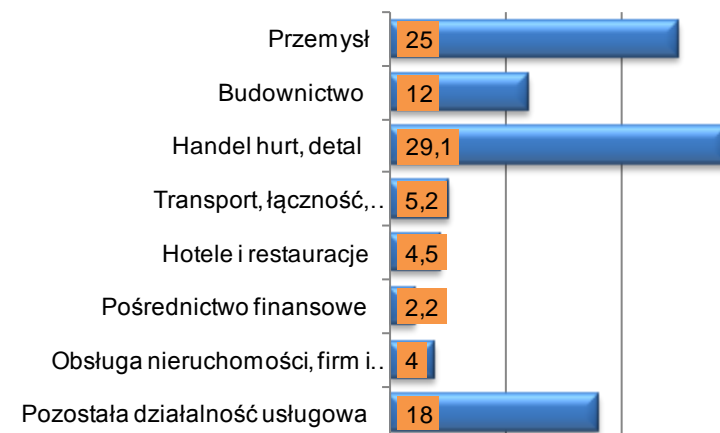
Metodologia, próba

- **Próba:** uczestnicy badania to mikro, małe i średnie przedsiębiorstwa, losowane z bazy danych GUS oraz branżowych zestawień bazodanowych. Próba jest ogólnopolska, reprezentatywna, wynosi **N = 600**. Błąd pomiaru +/-4 proc., poziom ufności 95 proc. Próba oddaje strukturę firm sektora MŚP; badanie uwzględnia reprezentację firm mikro - zatrudniających do 9 osób.
- **W badaniu biorą udział wyłącznie firmy prywatne, prowadzące aktywną działalność zarobkową** (firmy niezawieszone, nie będące w stanie likwidacji, niepaństwowe). Firmy prowadzące działalność produkcyjną, handlową lub usługową.
- **Respondent:** osoba odpowiedzialna lub współodpowiedzialna za zarządzanie firmą. Najczęściej właściciel, współwłaściciel firmy, dyrektor zarządzający, wspólnik, prezes, wiceprezes, członek zarządu, dyrektor finansowy, główny księgowy, osoba na stanowisku dyrektora, osoby pozostałe wskazane, jako odpowiedzialne za rozwój firmy, zakupy, inwestycje. Jeden respondent - reprezentował jedną firmę.
- **Technika:** wywiady telefoniczne wspomagane komputerowo (CATI). Czas trwania wywiadu: do 15 minut. Badanie wykonano w dniach 10 – 20.10. 2011.

**Struktura próby badanych firm MŚP
wg zatrudnienia, n=600 (4Q2011)**



**Struktura próby badanych firm MŚP
wg. działalności, n=600 (4Q2011)**



Ważniejsze wnioski – podsumowanie

MŚP PRZYGOTOWANE NA KRYZYS

- Niepewność, już była. Obecny stan nastrojów w mikro, małych i średnich firmach można określić krótko: gotowi na recesję. Wskaźnik KERNA rejestrujący kierunek nastrojów w MŚP w Polsce spadł do minus 65,02 pkt. To najniższy historycznie wynik licząc od kryzysowego 2009 roku i grubo poniżej granicznego punktu oddzielającego trendy wzrostowe od spadków. O czym świadczy ten zawał w nastrojach? Z przeprowadzonych wywiadów z właścicielami firm sektora MŚP wynika, że małe firmy, w tym pracownicy, jak chyba nigdy dotąd, nie tylko są świadomi, ale tym razem także przygotowani do gospodarczej nawałnicy. W pełni też świadomi są wszyscy, jak wpływają na obroty „negatywne scenariusze” w światowych gospodarkach. Co jednak istotne, przedsiębiorcy sektora MŚP – mimo nastrojów dalekich od optymizmu – w nerwowość czy panikę nie popadli. Inwestycje są bardziej ostrożne, ale nie zostały całkowicie zawieszane.
- Pogorszenia sytuacji w ostatnim kwartale spodziewają się zresztą nie tylko mikro, mali i średni przedsiębiorcy. W raporcie z badań koniunktury NBP czytamy, że obawy odnośnie możliwości pogorszenia koniunktury pod koniec roku zgłaszają także duże przedsiębiorstwa. Analitycy NBP podkreślają, że mniej firm podejmuje decyzje o zwiększeniu zatrudnienia, niskie jest również zainteresowanie rozbudową potencjału wytwórczego. Niemniej kurs na nieuleganie panice utrzymuje się też w dużych firmach. Wskaźnik PMI dla Polski wzrósł w październiku do 51,7 pkt. A produkcja przemysłowa, według komunikatu GUS, we wrześniu wzrosła o 7,7 proc. r/r. Podkreśla się również, że w dużych firmach zarządy mają spore nadwyżki kapitału, pensje wypłacane są na czas, produkcja rośnie i osiągane są zyski. Zebrane dane wskazują więc, że atmosfera, tak w sektorze MŚP, jak i w gronie największych firm, jest pełna obaw, lecz nie oznacza blokowania inwestycji; 50,3 proc. badanych firm MŚP także w ostatnim kwartale roku będzie realizować zakupy.
- Index ZAIR (zakupy i rezygnacje) spadł symbolicznie. Firmy będą inwestować tak chętnie, jak robiły to kwartał wcześniej. Przypomnijmy, że w III kwartale Index ZAIR ukazujący skłonność zakupową firm wynosił - 69,5 pkt. Obecnie wynosi - 69,65 pkt. Zatem spadkowi nastrojów, na szczęście, nie towarzyszy silny spadek związany z inwestowaniem. MŚP będzie ponosić wydatki w tym kwartale na marketing, reklamę, zakup technologii, remonty maszyn i urządzeń oraz podnoszenie kwalifikacji pracowników. Najbardziej zredukowane będą wydatki na infrastrukturę IT, oprogramowanie i wyposażanie biur. Z badania wynika, że przedsiębiorcy mają środki na inwestycje i regulowanie bieżących wydatków. Oszczędności, w razie kłopotów, będą raczej szukać w redukcji zatrudnienia. Ciąg etaty chce około 5 proc. firm MŚP więcej, niż w III kwartale. Zmalała też liczba firma, które chcą zatrudniać. Nastąpił spadek z 14,2 proc. do 8 proc. kw/kw. Co kształtuje postawy MŚP na ostatni kwartał bieżącego roku? Oczywiście niepewność losów Grecji, Włoch i Hiszpanii. Wszystko wskazuje jednak, że przedsiębiorcy – gotowi na kryzys – skupiają się na normalnym funkcjonowaniu.

Prezentacja wyników – cz. 1 stałej

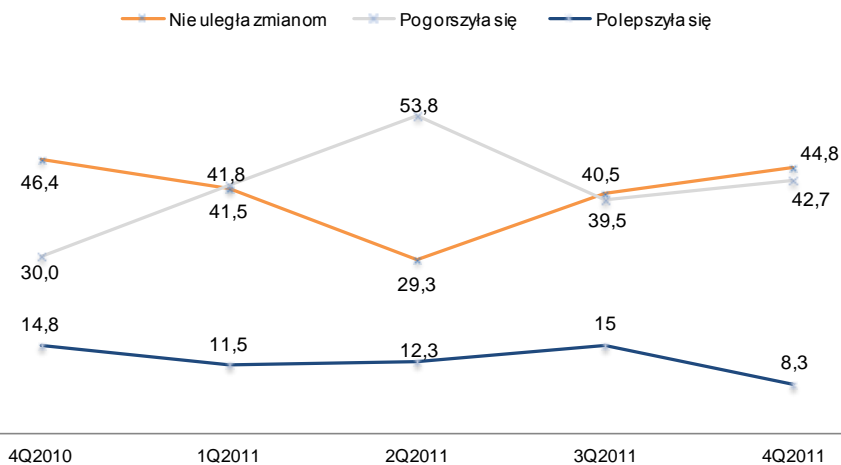
Wzrosła liczba przedsiębiorców, którzy uważają, że sytuacja gospodarcza kraju ulega pogorszeniu. Negatywnie oceniło poprzednie trzy miesiące w gospodarce kraju 42,7 proc. badanych tj. 3,2 pkt. proc. więcej kw/kw. Utrwała się więc trend ujemny w postrzeganiu ekonomii kraju.

Równocześnie, niemal o połowę, zmalał odsetek optymistów. Pozytywnie oceniło ostatnie 3 miesiące w gospodarce zaledwie 8,3 proc. przedsiębiorców. Jeszcze kwartał wcześniej, takie oceny zgłaszało 15 proc. ankietowanych.

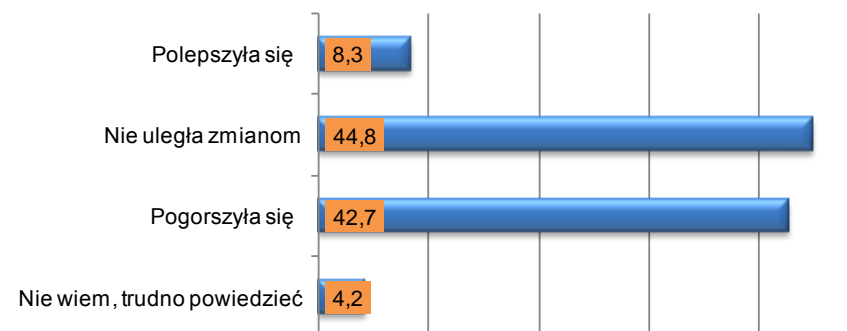


Jak zmieniła się sytuacja gospodarcza w Polsce w ciągu ostatnich 3 miesięcy?

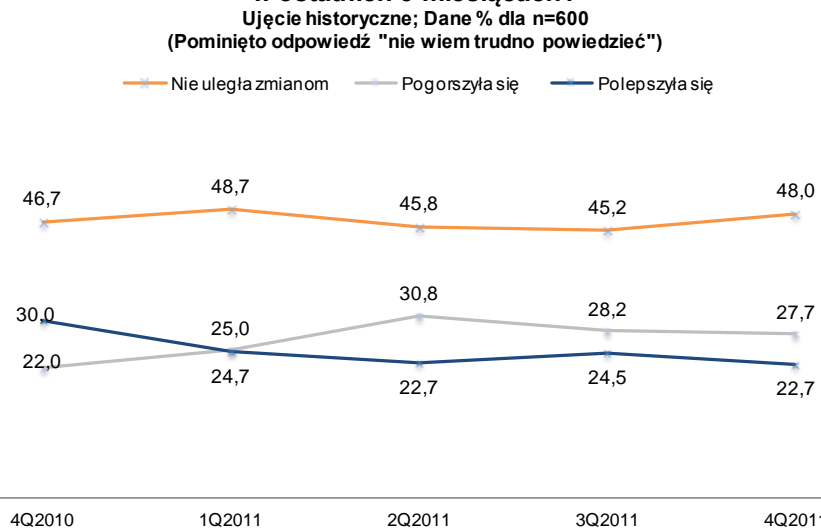
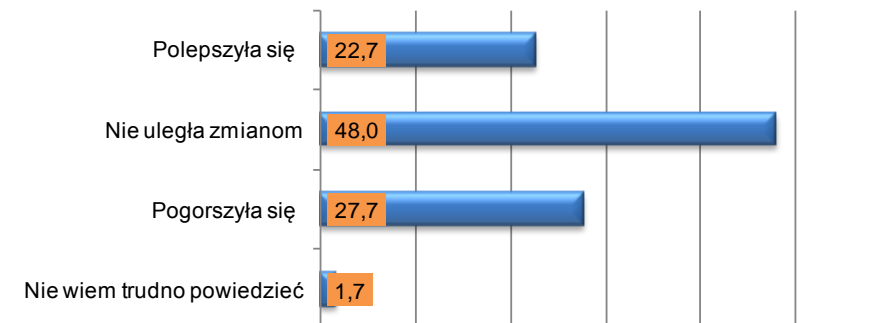
Ujęcie historyczne; Dane % dla n=600
(Pominięto odpowiedź "nie wiem trudno powiedzieć")



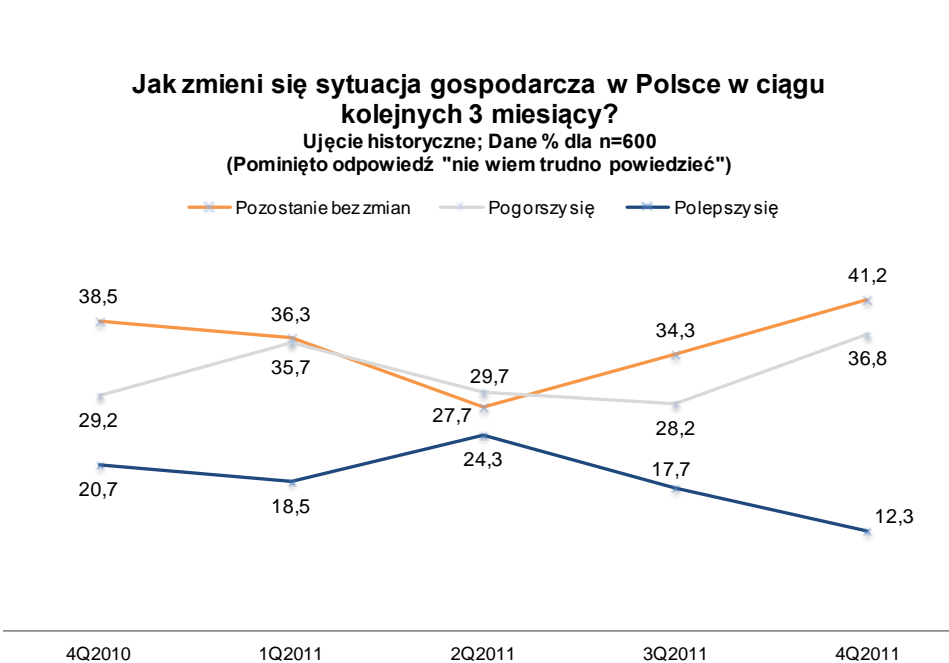
Jak zmieniła się sytuacja gospodarcza w Polsce w ciągu ostatnich 3 m-cy? Dane % dla n=600



Kondycję własnej firmy, przedsiębiorcy tradycyjnie oceniają lepiej, niż kondycję gospodarczą państwa. Jednak udział optymistów topnieje z każdym kwartałem. Rok temu w analogicznym okresie jedna trzecia badanych oceniała plusowo sytuację firmy (30 proc.). Obecnie odsetek pozytywnych ocen spadł do 22,7 proc., co oznacza, że już tylko średnio co piąty badany odczuł zmianę w firmie, jako pozytywną.

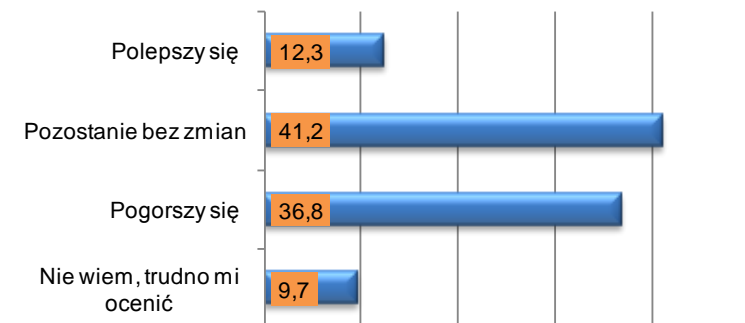
FIRMA
Jak zmieniła się sytuacja ekonomiczna P. przedsiębiorstwa w ostatnich 3 miesiącach?

Jeśli chodzi o kondycję firmy, jak zmieniła się sytuacja ekonomiczna P. przedsiębiorstwa w ostatnich 3 miesiącach? Dane % dla n=600


Czarno - w ocenie small biznesu – rysuje się przyszłość polskiej gospodarki. Tak intensywnego lęku „co dalej” jeszcze firmy nie zgłaszały. Pogorszenia sytuacji w kraju spodziewa się w nadchodzącym kwartale rekordowo dużo, bo aż 36,8 proc. przedsiębiorców. Spadł także znacząco odsetek badanych, którzy liczą na polepszenie sytuacji w najbliższej przyszłości; z 17,7 proc. w lipcu, do 12,3 proc. w październiku zmalała liczba optymistów. To również rekordowy, bo najniższy dotąd notowany udział firm, które wróżą pozytywnie naszym realiom gospodarczym.



KRAJ

Jak sytuacja gospodarcza w Polsce zmieni się w ciągu kolejnych 3 miesięcy?
 Dane % dla n=600

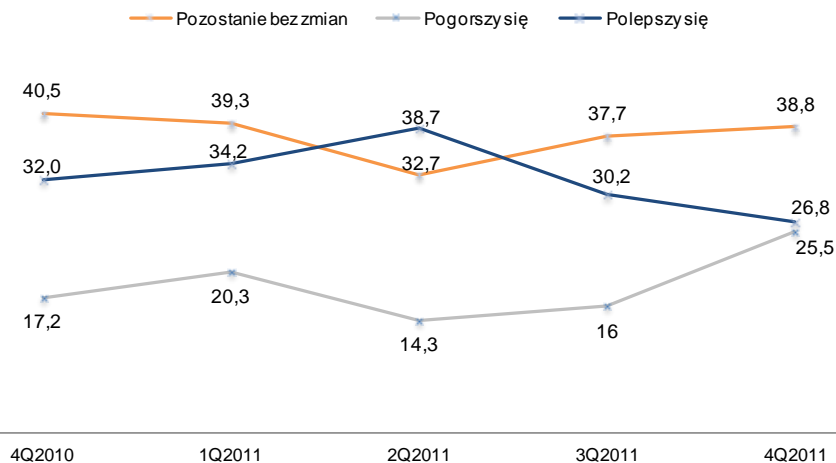


Aktualnie niemal tyle samo przedsiębiorców spodziewa się pogorszenia sytuacji ekonomicznej własnego przedsiębiorstwa, 25,5 proc., co jego polepszenia 26,8 proc. W przeszłości zdecydowanie – mimo wszystko - przeważali optymiści, a różnice wynosiły nawet 15, czy ponad 24 punkty procentowe, pomiędzy obiema grupami. Notowana obecnie zmiana to znaczące przegrupowanie opinii. Tylko gorszego w ostatnim kwartale roku spodziewa się nawet ¼ badanych, gdy wcześniej odsetek, takich ocen kształtował się na poziomie maksymalnie jednej piątej badanych. Lepszego natomiast, nie spodziewa się już niemal 40 proc. badanych - jak to miało miejsce jeszcze w połowie b.r.- ale już tylko 26,8 proc. Wyrażone obawy w ocenie gospodarki państwa tym razem znalazły silne przełożenie na stres, jaki towarzyszy wielu przedsiębiorcom o dalszy *status quo* własnej firmy.

FIRMA

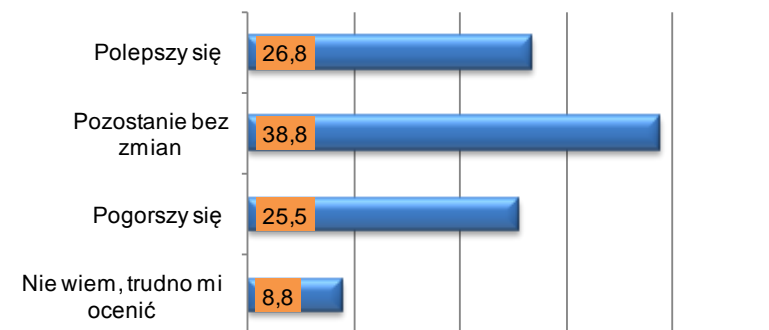
Jak zmieni się sytuacja ekonomiczna P. przedsiębiorstwa w ciągu kolejnych 3 miesięcy?

Ujęcie historyczne; Dane % dla n=600
(Pominięto odpowiedź "nie wiem trudno powiedzieć")



Jak P. sądzi, jak zmieni się sytuacja ekonomiczna P. przedsiębiorstwa w ciągu kolejnych 3 miesięcy?

Dane % dla n=600

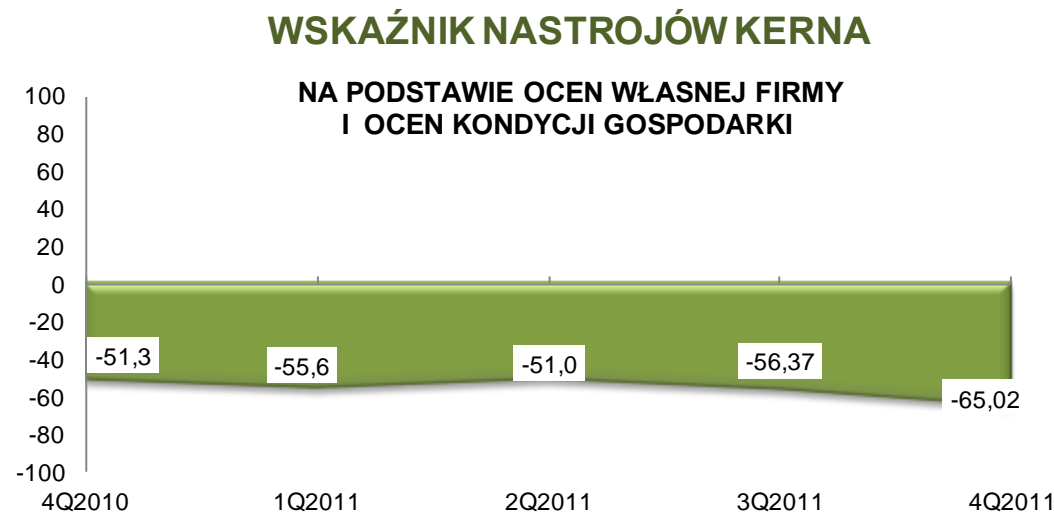


Wskaźnik nastrojów KERNA w dół do - 65,02 pkt.

Wskaźnik nastrojów przedsiębiorstw KERNA spadł do poziomu -65,02 pkt. czyli blisko 9 pkt. mniej licząc kw/kw i aż 13,72 pkt. r/r.

Fatalne lub wręcz depresyjne nastroje przedsiębiorców wyrażone we wskaźniku nastrojów KERNA kształtuje przeciągająca się obawa o perspektywę krajowej oraz światowej gospodarki. Wskaźnik cząstkowy dla obszaru „kraj” spadł najradykałniej. Ocena przeszłego, trzeciego kwartału w krajowej gospodarce uzyskała rekordowo niską wartość -83,66 pkt.(!). Także prognoza na czwarty kwartał była historycznie najniższa, aż -75,5 pkt.

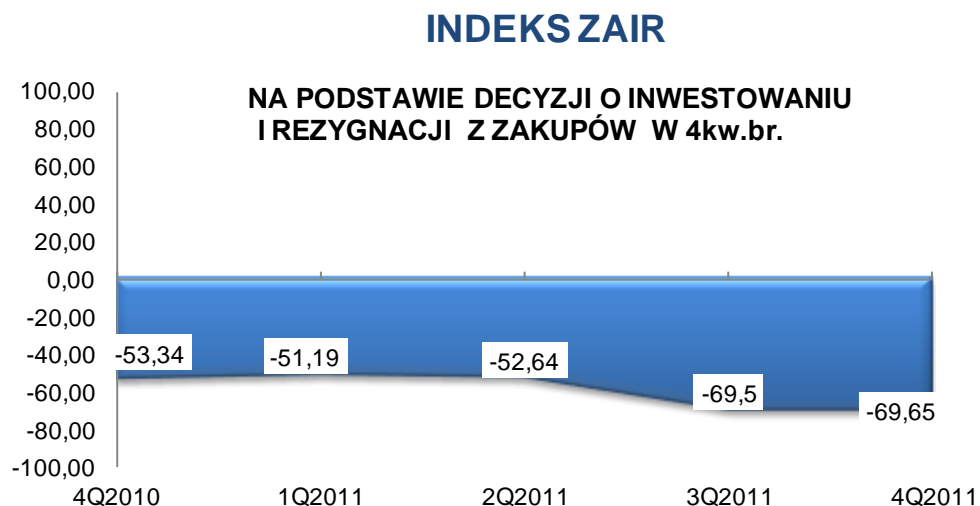
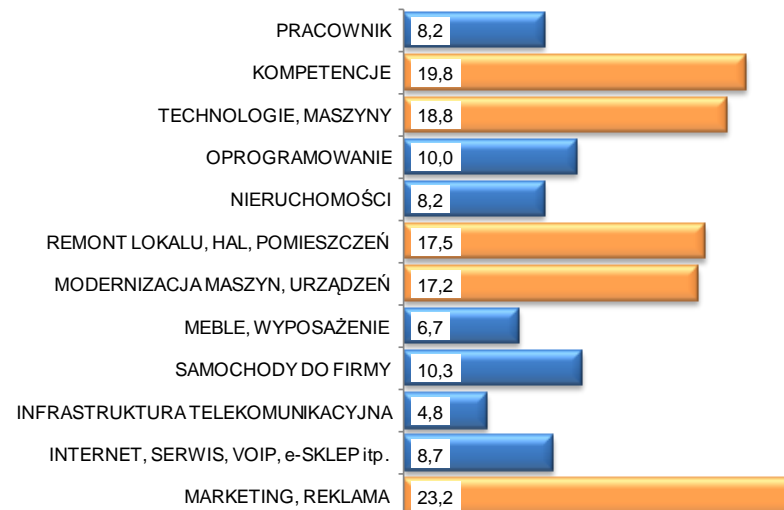
Niepewność i sceptycyzm zgłaszany od początku tego roku osiągnął apogeum. MŚP bezsprzecznie przygotowało się na recesję.



INDEX ZAIR (zakupy i rezygnacje) spadek do – 69,65pkt.

Index ZAIR oparty na zakupach i rezygnacjach z zakupów dla badanych obszarów wyniósł -69,65 pkt. wobec -65,5 pkt. kw./kw. Znacząco spadł odsetek firm planujących zatrudnianie – obecnie tylko 8,2 proc. firm sektora MŚP chce zatrudnić nowych pracowników, natomiast kwartał wcześniej takich firm było 14,2 proc.

Firmy MŚP będą inwestowały w czwartym kwartale na zbliżonym poziomie, jak kwartał wcześniej. Blisko co czwarta badana firma MŚP zamierza inwestować w marketing i reklamę (23,2 proc.). W ostatnim kwartale tego roku przedsiębiorcy są skłonni zainwestować również w kompetencje pracowników (19,8 proc.) oraz wydatkować na technologie i maszyny (18,8 proc.). Na modernizację maszyn będzie wydatkować 17,2 proc., a na remonty hal i pomieszczeń 17,5 proc. MŚP najmniej skłonne jest do inwestowania w infrastrukturę telekomunikacyjną w ostatnim kwartale – tylko 4,8 proc. badanych zamierza ponieść wydatki związane z tym obszarem. Równie ostrożnie chce inwestować small biznes w wyposażenie firm, w tym w meble – 6,7 proc. Przedsiębiorcy wstrzymują się też przed zakupami nieruchomości (8,2 proc.) oraz wydatkami na Internet, e-sklepy, telefonie internetową (8,7 proc.). Bez wątplenia częściowo przynajmniej za skłonność zakupową w ostatnim kwartale odpowiada chęć poszerzenia kosztów firmy, celem odprowadzenia niższej (bo przecież podwójnej) transzy podatku.


PLANY INWESTYCYJNE MŚP w 4 kw.br.
 Dane %


- Instytut Keralla to pierwsza w Polsce agencja badawcza specjalizująca się wyłącznie w analizach business to business. Prowadzimy badania w firmach i instytucjach. Dostarczamy raporty branżowe zarządom spółek, właścicielom, akcjonariuszom, wykonujemy analizy sektorowe, prowadzimy badania poprzedzające inwestycje, wejście na giełdę lub wprowadzenie produktów, usług dla klientów firmowych.
- W trakcie pięciu lat działalności zaufało nam kilkadziesiąt firm i instytucji, wykonaliśmy ponad 300 projektów badawczych.
- Przebadaliśmy ponad 43 tys. decydentów, managerów, specjalistów w różnych przedsiębiorstwach, w tym także w branżach dotąd nie badanych lub słabo rozpoznanych.
- Oferujemy badania dzięki, którym zarząd, dział sprzedaży i departament marketingu otrzymują realne wsparcie w podejmowaniu strategicznych decyzji.
- Posiadamy studio CATI oraz własną, profilową bazę przedsiębiorstw, a potrzebne zbiory zamawiamy wyłącznie u sprawdzonych dostawców.
- W KerallaResearch nie stosuje się szablonowych rozwiązań, kopiowanych z badań prowadzonych na rynkach konsumenckich (B2C).
- Do projektów angażujemy wyłącznie badaczy-praktyków.
- Staranna kontrola pracy ankieterów i przestrzeganie zasad [Międzynarodowego Kodeksu Badań Rynku i Badań Społecznych ICC/ESOMAR](#) nie są dewizą. Są codziennością.

KERALLA RESEARCH
Instytut Badań i Rozwiązań B2B
Pl. Wolności 11, 50-071 Wrocław, Polska
• Biuro: (+48) 71 788 46 78 • Faks: (+48) 71 722 03 72 •
✉ kontakt@keralla.pl
• www.keralla.pl