

# **Skaner mikro, małych i średnich przedsiębiorstw (MŚP) wyniki badania KerallaResearch – opinie i prognozy przedsiębiorców 1 kwartał 2012**

Kolejna edycja Skanera MŚP – kwiecień 2012

Część stała raportu z badania omnibusowego

KerallaResearch

Data publikacji: luty 2012

## Wprowadzenie – informacje o badaniu

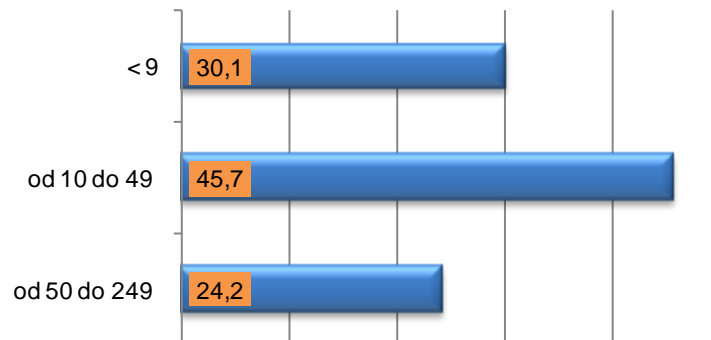
---

- Skaner MŚP jest produktem badawczym adresowanym do przedsiębiorstw i instytucji zainteresowanych kondycją oraz nastrojami **w mikro, małych i średnich firmach** (firmy zatrudniające < 250 osób).
- **Skaner MŚP to systematyczny dostęp do informacji o stanie firm, które zatrudniają ok. 2/3 wszystkich pracowników w Polsce.** Wśród przedsiębiorstw w Polsce ok. 99 proc. to firmy mikro (zatrudniające do 9 osób) i małe (od 10 do 49), a ok. 0,8 proc. to przedsiębiorstwa średnie (zatrudniające od 50 do 249 osób). Pozostałe to firmy duże. Według danych prezentowanych przez GUS oraz ZUS w Polsce działa aktywnie 2,1 mln firm. Podmiotów mikro, w których występuje tylko jeden płatnik składki ubezpieczeniowej (właściciel) jest w Polsce, aż 1,3 mln. Podmiotów, które płacą za więcej, niż jedną osobę składkę ubezpieczeniową jest 856 tys.
- **Skaner MŚP Instytutu Keralla jest wielotematycznym omnibusem**, prowadzonym dla kilku zlecających równocześnie. Raport składa się z dwóch części. **Część I** (stała) prezentuje skalę inwestycji sektora MŚP i zawiera informacje o decyzjach zakupowych w firmach. Prezentuje dane o krótkoterminowych priorytetach przedsiębiorców (horyzont kwartalny) i zawiera m.in. **wskaźnik nastrojów KERNA oraz INDEX ZAIR (zakupy i rezygnacje z inwestycji)**. Dzięki cykliczności prowadzonego badania możliwe jest śledzenie kierunków zmian w firmach MŚP. **Część II (zmienna)** to źródło informacji na pytania zleczone przez Zamawiających. Wyniki tej części raportu są własnością firm, które je zamówiły.

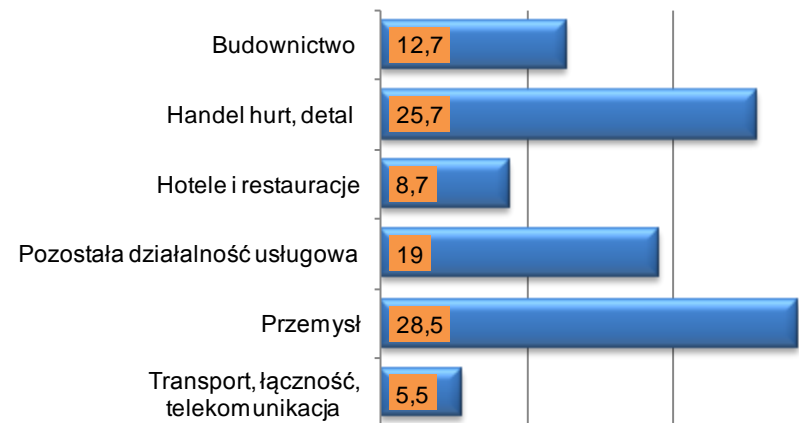
## Metodologia, próba

- **Próba:** uczestnicy badania to mikro, małe i średnie przedsiębiorstwa, losowane z bazy danych GUS oraz branżowych zestawień bazodanowych. Próba jest ogólnopolska, reprezentatywna, wynosi **N = 600**. Błąd pomiaru +/-4 proc., poziom ufności 95 proc. Próba oddaje strukturę firm sektora MŚP; badanie uwzględnia reprezentację firm mikro - zatrudniających do 9 osób.
- **W badaniu biorą udział wyłącznie firmy prywatne, prowadzące aktywną działalność zarobkową** (firmy nie zawieszono, nie będące w stanie likwidacji, niepaństwowe). Firmy prowadzące działalność produkcyjną, handlową lub usługową.
- **Respondent:** osoba odpowiedzialna lub współodpowiedzialna za zarządzanie firmą. Najczęściej właściciel, współwłaściciel firmy, dyrektor zarządzający, wspólnik, prezes, wiceprezes, członek zarządu, dyrektor finansowy, główny księgowy, osoba na stanowisku dyrektora, osoby pozostałe wskazane, jako odpowiedzialne za rozwój firmy, zakupy, inwestycje. Jeden respondent - reprezentował jedną firmę.
- **Technika:** wywiady telefoniczne wspomagane komputerowo (CATI). Czas trwania wywiadu: do 15 min. Badanie wykonano w dniach 24.01– 3.02.2012.

**Struktura próby badanych firm MŚP  
wg zatrudnienia, n=600 (1Q2012)**



**Struktura próby badanych firm MŚP  
wg. działalności, n=600 (1Q2012)**



## Ważniejsze wnioski – podsumowanie

## MŚP w depresji

- Mamy w Polsce kryzys czy nie? Wychodzimy 'na prostą' czy przeciwnie? Cokolwiek by nie odpowiedzieć na tak postawione pytania, jedno jest pewne. Jeśli chodzi o nastroje, przedsiębiorcy doszli do granicy. Wskaźnik Kерна rejestrujący kierunek nastrojów w MŚP w Polsce spadł do minus 74 pkt. Czy może być jeszcze gorzej? Teoretycznie tak, bo odsetek oceniających pozytywnie, to co dzieje się w krajowej gospodarce topnieje w oczach i obecnie już tylko 4 proc. przedsiębiorców mówi, że gospodarczo 'idziemy ku lepszemu'. Żeby to zobrazować: na 600 losowo zapytanych przedsiębiorców z całej Polski reprezentujących rozmaite branże tylko 26 postrzeża dokonujące się gospodarcze zmiany, jako pozytywne. Dla porównania, w 2010 i 2011 roku, również na początku roku, kiedy tradycyjnie wszystko drożeje, a paliwa też nie taniały, odsetek optymistów był sto procent wyższy, niż teraz i przekraczał 11-12 proc. badanych. W tym kontekście nie dziwią statystyki podane przez GUS, że w całym 2011 roku o 13,9 proc. r/r spadł odsetek chętnych do prowadzenia własnej firmy. Liczba nowo rejestrowanych podmiotów w 2011 roku wyniosła tylko 346 tys. Analiza danych GUS o wyrejestrowaniach firm dopełnia obraz panującego klimatu w firmach. Liczba podmiotów wyrejestrowanych wyniosła 383,6 tys., o 61,4 proc. więcej w ujęciu rocznym.
- O tym, że będzie gorzej badani przez nas przedsiębiorcy mówili już w trzecim kwartale ubiegłego roku, jak i rok temu, kiedy wystawiono rządowi Donalda Tuska po raz pierwszy 'żółtą kartkę'. Także w badaniach NBP – o czym pisaliśmy – duzi przedsiębiorcy podkreślali, że końcówka roku będzie ciężka. W przypadku sektora MŚP wpływ na fatalne nastroje miała nie tylko ogólna niepewność i nerwowość na rynkach. Oceniamy, że główną rolę w spadkach nastrojów zaczęły odgrywać realne problemy z finansowaniem działalności. Przypomnijmy, że to właśnie w odniesieniu do małych i średnich przedsiębiorstw w IV kwartale 2011 r. niemal wszystkie banki dokonały zaostrzenia swojej polityki kredytowej. Nie zmieniono natomiast procedur przyznawania kredytów firmom dużym. Ze względu na założone wyższe ryzyka tylko sektorowi MŚP podwyższono więc marże i zaostrzono warunki dotyczące wysokości udzielanych kredytów oraz czasu kredytowania. Tego typu zmiany miały miejsce po raz pierwszy od początku 2010 roku. Obecnie otrzymanie finansowania zewnętrznego jest i droższe i trudniejsze. Zastosowany 'gorset finansowy' nałożony na MŚP, powoduje więc, że niejedna firma boryka się lub będzie miała problemy z terminowym spłaceniem rat i finansowaniem.
- Prawdopodobnie to również dlatego, odpowiadając dziś na pytanie o kryzys, przedsiębiorcy nie dzielą ocen wielu komentatorów, a w tym samego rządu. Zapytaliśmy przedsiębiorców wprost, jak wynika z ich doświadczeń, jako szefów firm, czy w ogóle zasadne jest by mówić o kryzysie w naszym kraju? Okazuje się, że łącznie 60 proc. badanych uważa, że w Polsce mamy kryzys. Przy czym 32,8 proc. przedsiębiorców jest tego zdecydowanie pewna, a 27,8 proc. twierdzi, że „raczej mamy kryzys”. Przedsiębiorcy nie mają też nadziei na szybką poprawę sytuacji ekonomicznej Europy i świata. Połowa ocenia, że dopiero w 2014 rok lub dalej można się spodziewać lepszej kondycji ekonomicznej gospodarek. Wyjścia z kryzysu Europy i świata w tym roku spodziewa się jedynie 8 proc. badanych.

- Zapytaliśmy również przedsiębiorców, czy ich zdaniem rząd może czy nie może wspierać gospodarkę wpływając na ceny paliw? Okazało się, że ponad 80 proc. przedsiębiorców uważa, że rząd ma realny wpływ na ceny paliw. Nie udało się więc rządowi przekonać właścicieli MŚP, że wyłącznym 'winowajcą' radykalnych zwwyżki cen są wahania kursów walut i inne czynniki zewnętrzne, niezależne.
- Przedsiębiorcy sektora MŚP – mimo nastrojów dalekich od optymizmu – podobnie, jak w poprzednich pomiarach, w panikę nie popadają i kierują się twardą rzeczową kalkulacją. Inwestycje są wprawdzie niskie, ale nie zostały w firmach całkowicie zawieszane. Potwierdzają to zresztą także pierwsze dane GUS opublikowane za styczeń b.r. Nastroje w całej gospodarce są wciąż bardzo słabe, choć następuje lekkie odbicie po czwartym kwartale ub. roku. Ogólny klimat koniunktury w przetwórstwie przemysłowym w styczniu oceniany został mniej negatywnie, niż w grudniu, choć gorzej, niż w analogicznym miesiącu ostatnich dwóch lat. Ogólny klimat koniunktury w budownictwie w styczniu oceniany został też nieco mniej pesymistycznie, niż w grudniu. Gorzej wygląda natomiast klimat w handlu oraz w firmach usługowych.
- Mimo najgłębszego spadku nastrojów wśród przedsiębiorców (wskaźnik KERN -74,07) small biznes nie mrozi całkowicie inwestycji. 45,8 proc. badanych firm będzie realizować zakupy. Firm, które nie zamierzają inwestować jest 54,2 proc. Liczba zdecydowanych na poniesienie wydatków spadła kw/kw o 3,9 pkt. proc. Wgląda na to, że przedsiębiorcy przystosowują się do funkcjonowania w czasach niepewności i mimo bardzo kiepskich nastrojów starają się 'normalnie' funkcjonować. Na ten kwartał INDEX ZAIR wyniósł -73,7 pkt., co daje spadek 4,04 pkt. kw/kw. Oznacza to, że firmy, które zdecydowały się inwestować, będą to robić dużo skromniej, niż w poprzednim kwartale i zdecydowanie skromniej, niż rok temu w analogicznym czasie. Co oznacza skromniej? Oznacza to, że w praktyce, każde działanie inwestycyjne będzie ukierunkowane na minimalne wydatki realizowane głównie z własnych zasobów finansowych.
- Brak obiecywanych reform, wyższy VAT, wyższe rentowe, wyższe wydatki na biurokrację, droższe paliwo i kolejne wpadki rządu nie roszą polepszenia atmosfery do prowadzenia biznesu. Jeśli kolejne zmiany w gospodarce wciąż będą uderzać przede wszystkim w small biznes należy się spodziewać takiego spadku nastrojów, że udział optymistycznie oceniających gospodarkę spadnie do zera. A trzeba pamiętać, że niezadowolony small biznes to ok. 2 miliony przedsiębiorców, dających pracę blisko 2/3 wszystkich zatrudnionych w firmach w Polsce.

# Prezentacja wyników – cz. 1 stałej

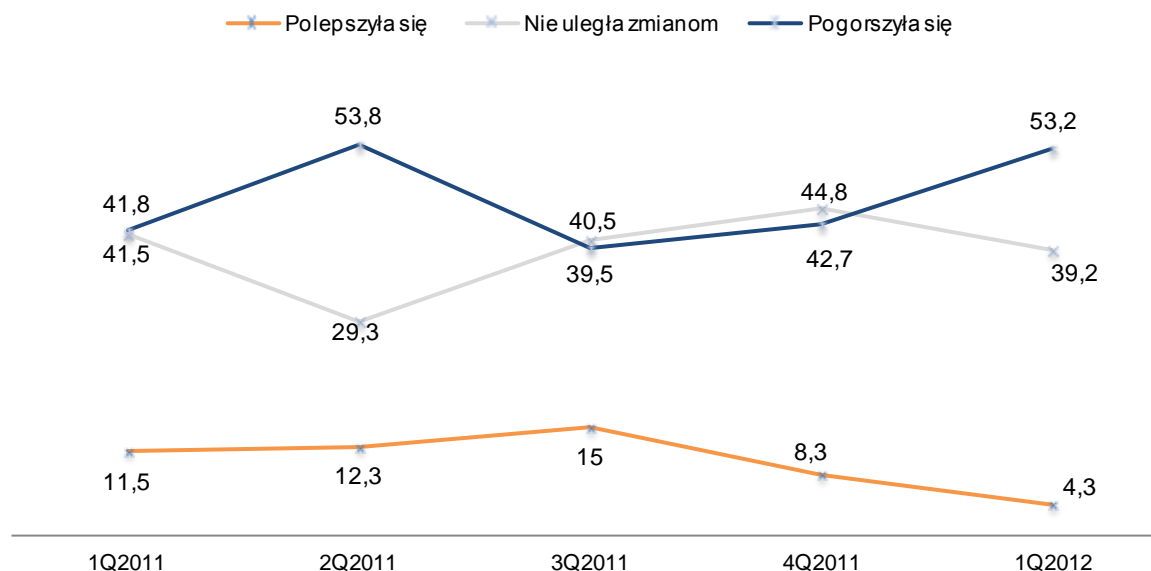
Kolejny kwartał rośnie liczba przedsiębiorców, którzy uważają, że sytuacja gospodarcza kraju pogorszyła się. Ostatnie trzy miesiące ubiegłego roku negatywnie oceniła już ponad połowa badanych – 53,2 proc. To wzrost aż o 10,5 pkt. proc. kwartał do kwartału. Wciąż utrwała się więc trwający od ubiegłego roku ujemny trend w ocenie ekonomii kraju.

Niestety, przedsiębiorców pozytywnie oceniających sytuację gospodarczą Polski jest najmniej od 2009 rok – obecnie już tylko 4,3 proc. ankietowanych stwierdziło, że w minionym kwartale polepszyła się kondycja gospodarcza kraju. Na rzecz pesymistów stopniał również odsetek badanych, którzy uważają, że sytuacja ekonomiczna nieuległa zmianom – z 44,8 do 39,2 proc.

### Jak zmieniła się sytuacja gospodarcza w Polsce w ciągu ostatnich 3 miesięcy?

Ujęcie historyczne; Dane % dla n=600  
(Pominięto odpowiedź "nie wiem trudno powiedzieć")

KRAJ



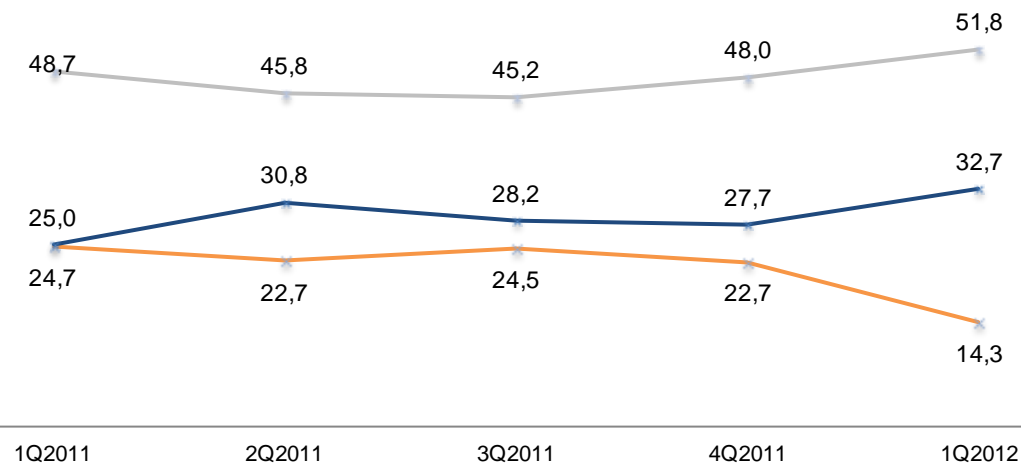
Przedsiębiorców, którzy pozytywnie ocenili miniony kwartał w swojej firmie było zaledwie 14,3 proc. – w poprzedniej edycji badania - 22,7 proc. To największy spadek, aż o 8,4 pkt. proc. w ciągu roku (dotychczas średnie zmiany kw./kw nie przekraczały 3 pkt. proc.).

Równocześnie odsetek badanych negatywnie oceniających kondycję własnej firmy zwiększył się o 5 pkt. proc. z 27,7 proc. do 32,7 proc. Przybyło też przedsiębiorców, którzy oceniają, że sytuacja w ich firmie nie uległa zmianom. Obecnie uważa tak ponad połowa badanych 51,8 proc..

### Jak zmieniła się sytuacja ekonomiczna P. przedsiębiorstwa w ostatnich 3 miesiącach?

Ujęcie historyczne; Dane % dla n=600  
(Pominięto odpowiedź "nie wiem trudno powiedzieć")

—•— Polepszyła się    —•— Nie uległa zmianom    —•— Pogorszyła się



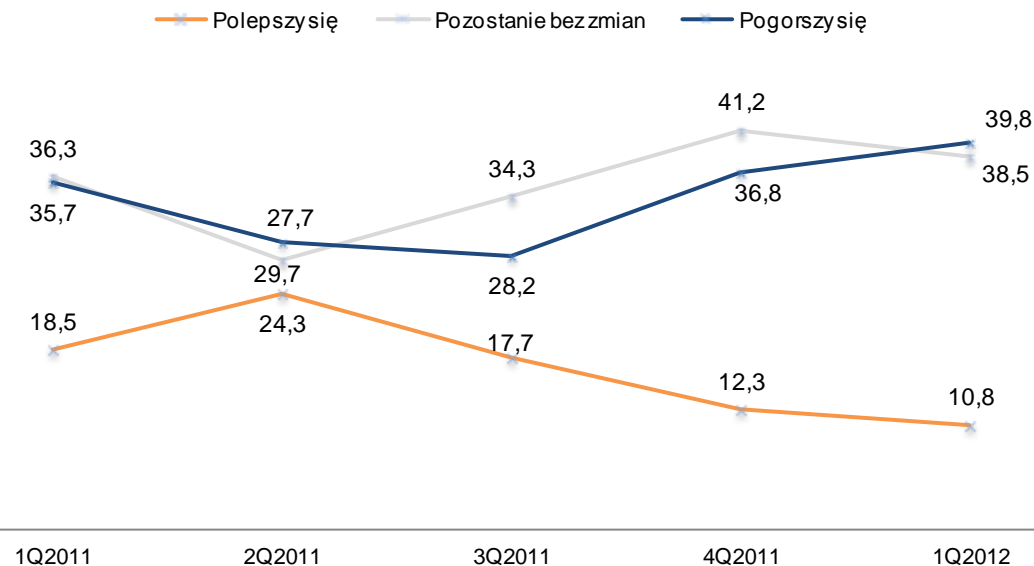
FIRMA

Small biznes najwyraźniej nie spodziewa się gwałtownych zmian w gospodarce, ale utrzymuje się trend wysokiego poziomu niepokoju o przyszłość gospodarczą Polski. Aktualnie pogorszenia w gospodarce spodziewa się 39,8 proc. badanych; w poprzednim kwartale stanowili oni 36,8 proc. Równocześnie prawie tyle samo, ilu pesymistów, jest przedsiębiorców oceniających, że sytuacja ekonomiczna Polski pozostanie bez zmian – 38,5 proc. O ile poziom negatywnych ocen jest zbliżony do tego, który notowano rok temu w analogicznym czasie, o tyle wówczas odsetek prognozujących pozytywnie wynosił ponad 18 proc. Tymczasem obecnie radykalnie skurczyła się liczba optymistów. Dziś stanowią jedynie 10,8 proc. badanych. To kolejny rekordowy wynik, bo najniższy, jak dotąd notowany, jeśli wziąć pod uwagę udział firm wróżących pozytywnie dalszemu rozwojowi sytuacji w krajowej gospodarce.

### Jak zmieni się sytuacja gospodarcza w Polsce w ciągu kolejnych 3 miesięcy?

Ujęcie historyczne; Dane % dla n=600  
 (Pominięto odpowiedź "nie wiem trudno powiedzieć")

KRAJ

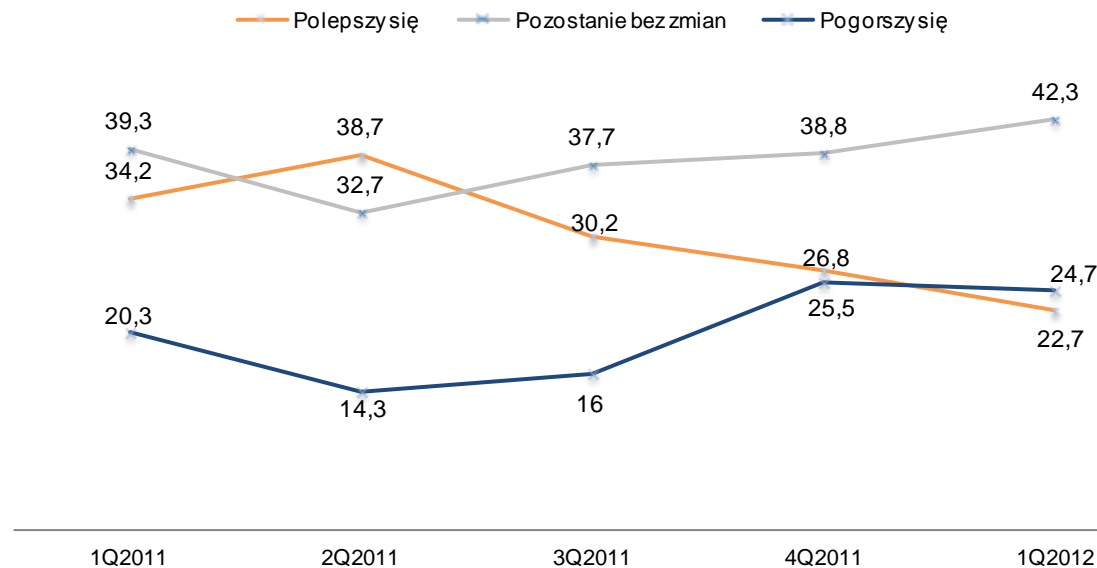


Minimalnie spadła liczba przedsiębiorców, którzy spodziewają się pogorszenia w tym kwartale kondycji własnej firmy. Obecnie stanowią 24,7 proc. badanych, wobec 25,5 proc. w poprzednim kwartale. Równocześnie jednak ubyło optymistów. W lepszą przyszłość wierzy jedynie 22,7 proc. ankietowanych. To spadek aż o 11,5 pkt. proc. r/r.

Należy zauważyć również, że podobny odsetek badanych spodziewa się pogorszenia sytuacji ekonomicznej własnego przedsiębiorstwa, 24,7 proc., co jego polepszenia 22,7 proc. Taka sytuacja utrzymuje się od poprzedniego pomiaru. W przeszłości zdecydowanie przeważali optymiści, a różnice wynosiły nawet 15 czy ponad 24 punkty procentowe, pomiędzy obiema grupami. Mimo to, liczba optymistów w przypadku oceny przyszłości kondycji własnej firmy jest wyższa w relacji do tych, którzy optymistycznie patrzą na gospodarkę krajową. Tu dzielących pozytywne prognozy, jest coraz mniej. Żadnych zmian, ani na lepsze, ani na gorsze w firmie, w tym kwartale nie spodziewa się 42,3 proc. badanych.

### Jak zmieni się sytuacja ekonomiczna P. przedsiębiorstwa w ciągu kolejnych 3 miesięcy?

Ujęcie historyczne; Dane % dla n=600  
(Pominięto odpowiedź "nie wiem trudno powiedzieć")

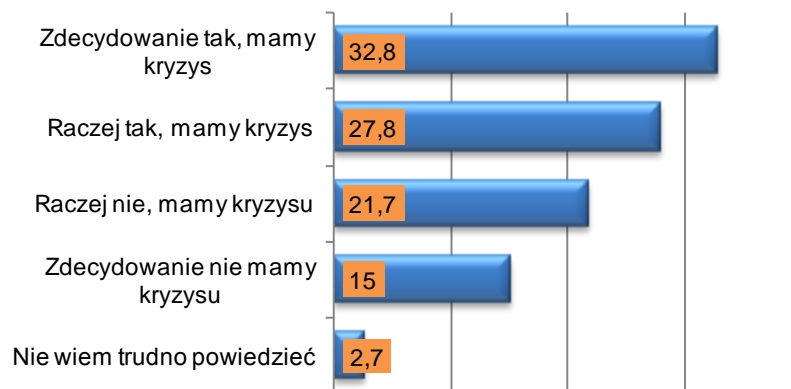
**FIRMA**


### Jak uważają mikro, mali i średni przedsiębiorcy: czy w Polsce jest czy nie ma kryzysu?

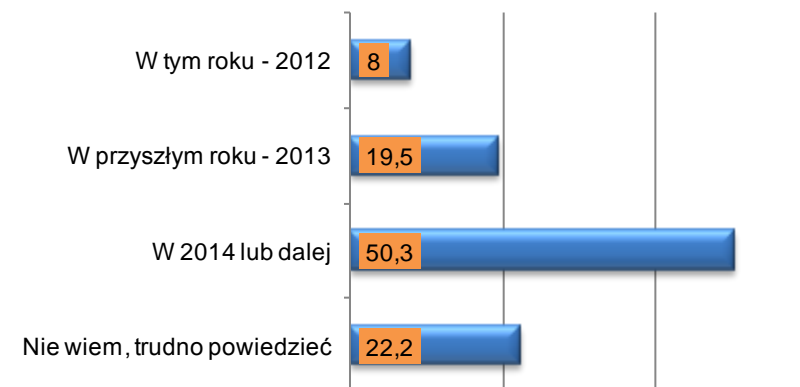
Okazuje się, że w sumie ponad 60 proc. badanych uważa, że jednak w Polsce mamy kryzys, przy czym 32,8 proc. przedsiębiorców jest tego zdecydowanie pewna, a 27,8 proc. twierdzi, że „raczej mamy kryzys”. Odmiennego zdania jest co trzeci badany. W tym 15 proc. przedsiębiorców zdecydowanie stwierdza, że nie ma kryzysu w Polsce, a 21,7 proc. uważa, że „raczej nie mamy kryzysu”.

Przedsiębiorcy nie mają natomiast nadziei na szybką poprawę sytuacji ekonomicznej Europy i świata. Połowa badanych uważa, że dopiero w 2014 rok lub dalej można się spodziewać poprawy ekonomicznej gospodarek. Wyjścia z kryzysu w tym roku spodziewa się jedynie 8 proc. badanych, a na przyszły rok, jako możliwą datę zakończenia kryzysu wskazuje 19,5 proc. przedsiębiorców. Spory odsetek badanych, bo 22,2 proc. nie kusi się nawet o prognozy i twierdzą, że trudno ocenić kiedy światowe gospodarki „staną na nogi” i zażegnamy kryzys.

**Czy P. jako przedsiębiorca ocenia, że w Polsce jest obecnie kryzys czy w Polsce nie mamy kryzysu?? Dane % dla n=600**



**Jeśli chodzi o Europę i świat, to jak P. ocenia kiedy sytuacja ekonomiczna poprawi się i kraje wyjdą z kryzysu? Dane % dla n=600**



## Jak przedsiębiorcy MŚP postrzegają możliwości rządu w obszarze obniżania ceny paliw i jak radzą sobie z kosztami transportu?

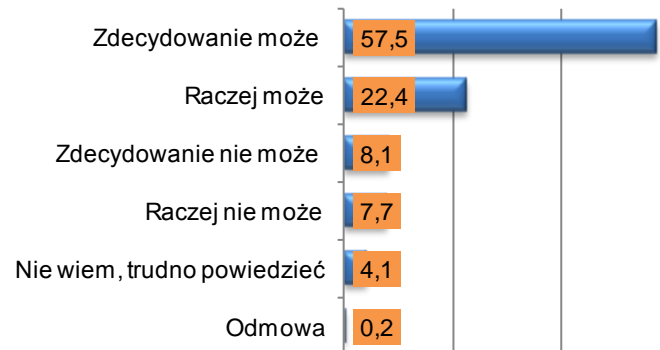
W sumie niemal 80 proc. przedsiębiorców uważa, że rząd ma i może stosować instrumenty wpływające na to, jak kształtują się ceny paliw na stacjach benzynowych. Zdecydowanie pewnych tego jest 57,5 proc. badanych, natomiast 22,4 proc. uważa, że „rząd raczej może wpływać na poziom cen”.

W jaki sposób działają ci przedsiębiorcy, których ceny paliw najmocniej dotykają? Czy podejmują jakieś kroki zaradcze? Przede wszystkim wprowadzają limity na wyjazdy służbowe, czyli bardziej kontrolują zasadność wyjazdów (27,1 proc.). Antidotum jest też poszukiwanie dodatkowych pieniędzy poprzez oszczędzanie w innych działach firmy; robi tak 14,5 proc. badanych. 6,1 proc. small biznesu, mówi wprost: podnosimy w związku z tym ceny własnych usług i produktów, czyli przerzucamy ciężar kosztów na klienta.

Posiadający auta służbowe, którzy nie prowadzą żadnych szczególnych działań w tym zakresie stanowią 50,8 proc. ankietowanych.

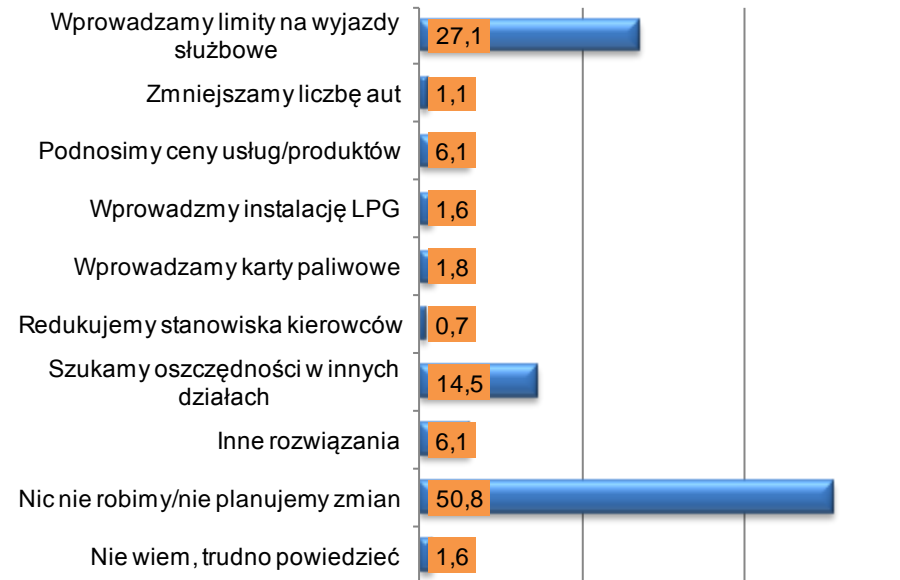
### Czy uważa Pan (i), że rząd może wpływać na ceny paliw, czy nic nie może zrobić?

Dane % dla n=557 (1Q2012)



### Jak firma radzi sobie z rosnącymi cenami paliw?

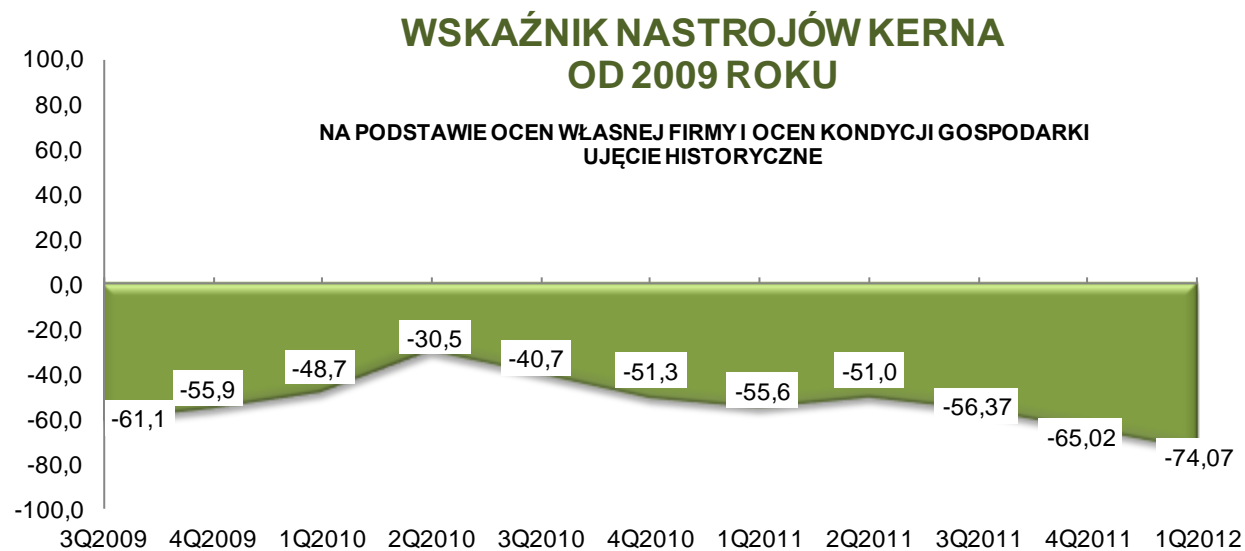
Dane % dla n=557 (1Q2012)



## Wskaźnik nastrojów KERNA ostro w dół do - 74,07 pkt.

Wskaźnik nastrojów przedsiębiorstw KERNA spadł do poziomu -74,07 pkt. i jest niższy o 9,05 pkt. licząc kw/kw oraz najniższy od 2009 roku. Na wskaźnik KERNA wpływają opinie przedsiębiorców dotyczące kondycji ekonomicznej kraju oraz firmy. Tak słabe nastroje to głównie efekt słabnącej oceny kondycji własnej firmy. Wskaźnik cząstkowy dla tego obszaru (ocena tego co działo się w 4 kw. 2011 w firmie) spadł najbardziej, bo aż o 16,76 pkt. kw/kw.

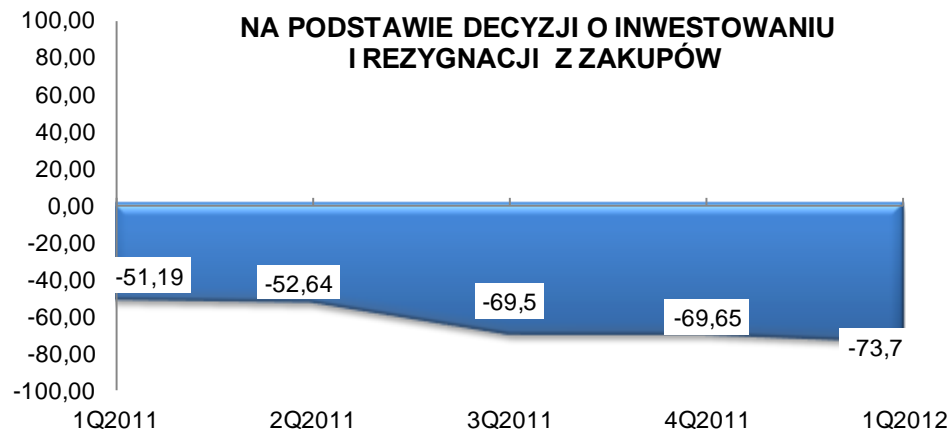
Przedsiębiorcy nie tylko obawiają się pogarszania sytuacji gospodarczej kraju, bo już oceniają ją bardzo słabo (wskaźnik cząstkowy - minus 91,62 to również wynik, jakiego dotąd nie notowano), ale wpływ na aktualnie fatalne nastroje ma pogorszenie się kondycji ich firm. Nastroje small biznesu doszły najwyraźniej do punktu granicznego, ponieważ po raz pierwszy przedsiębiorcy bardziej negatywnie ocenili kondycję we własnej firmie, jeśli chodzi o przeszłość (spadek o 16,86 pkt. kw/kw), niż kondycję kraju (spadek o 8,06 kw/kw).



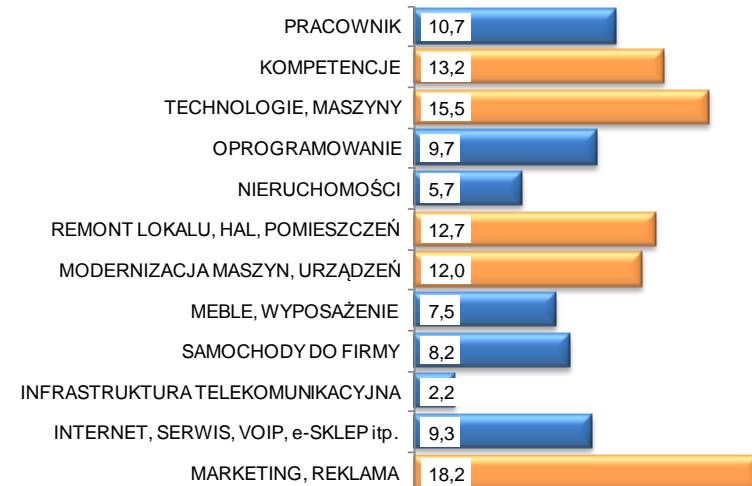
## INDEX ZAIR (zakupy i rezygnacje) spadek do – 73,7 pkt.

Index ZAIR informujący o skali zakupów (klimacie inwestycyjnym w MŚP) oparty jest na informacjach o tym czy zdecydowano o konkretnych wydatkach na dany kwartał czy nie. W tej edycji badania INDEX ZAIR wyniósł -73,7 pkt., co daje spadek o 4,04 pkt. kw/kw. Oznacza to, że firmy, które zdecydowały się inwestować, będą inwestować dużo skromniej, niż w poprzednim kwartale i zdecydowanie skromniej, niż rok temu w analogicznym czasie. Co oznacza skromniej? Oznacza, że w praktyce, każde działanie inwestycyjne będzie ukierunkowane na minimalne wydatki realizowane głównie z własnych środków finansowych. Zamiast nowej maszyny, będzie kolejny remont tej wysłużonej, zamiast zakupu auta, będzie wypożyczenie go ewentualnie kupienie używanego. Skromniej, to również inwestowanie w mniej obszarów równocześnie. Należy jednak podkreślić, że mimo najgłębszego spadku nastrojów wśród przedsiębiorców (wskaźnik KERN -74,07) small biznes nie mrozi całkowicie inwestycji. 45,8 proc. firm będzie realizować zakupy. Firm, które nie zamierzają inwestować wcale jest 54,2 proc. Liczba zdecydowanych na wydatki spadła kw/kw o 3,9 pkt. proc. Wgląda na to, że przedsiębiorcy przystosowują się do funkcjonowania w czasach niepewności i mimo bardzo kiepskich nastrojów starają się 'normalnie' funkcjonować. Na marketing i reklamę zamierza wydatkować 18,2 proc. badanych przedsiębiorstw (w poprzednim kwartale 23,2 proc.). Kolejne zakupy będą realizowane w obszarze technologii i maszyn – 15,5 proc., przedsiębiorcy zamierzają również podnosić kompetencje swoich pracowników – na tego typu działania wyda pieniądze 13,2 proc. firm. Nieznacznie wzrósł odsetek firm, które będą zatrudniać w tym kwartale – do 10,7 proc. z 8,2 proc. w poprzednim kwartale. Tradycyjnie już MŚP najmniej skłonne jest do inwestowania w infrastrukturę telekomunikacyjną – spadek z 4,8 proc. do 2,2 proc.

### INDEKS ZAIR



### Dane %



- Instytut Keralla to pierwsza w Polsce agencja badawcza specjalizująca się wyłącznie w analizach business to business. Prowadzimy badania w firmach i instytucjach. Dostarczamy raporty branżowe zarządom spółek, właścicielom, akcjonariuszom, wykonujemy analizy sektorowe, prowadzimy badania poprzedzające inwestycje, wejście na giełdę lub wprowadzenie produktów, usług dla klientów firmowych.
- W trakcie sześciu lat działalności zaufało nam kilkadziesiąt firm i instytucji, wykonaliśmy ponad 350 projektów badawczych.
- Przebadaliśmy ponad 49 tys. decydentów, managerów, specjalistów w różnych przedsiębiorstwach, w tym także w branżach dotąd nie badanych lub słabo rozpoznanych.
- Oferujemy badania dzięki, którym zarząd, dział sprzedaży i departament marketingu otrzymują realne wsparcie w podejmowaniu strategicznych decyzji.
- Posiadamy studio CATI oraz własną, profilową bazę przedsiębiorstw, a potrzebne zbiory zamawiamy wyłącznie u sprawdzonych dostawców.
- W KerallaResearch nie stosuje się szablonowych rozwiązań, kopiowanych z badań prowadzonych na rynkach konsumenckich (B2C).
- Do projektów angażujemy wyłącznie badaczy-praktyków.
- Staranna kontrola pracy ankieterów i przestrzeganie zasad [Międzynarodowego Kodeksu Badań Rynku i Badań Społecznych ICC/ESOMAR](#) nie są dewizą. Są codziennością.

**KERALLA RESEARCH**

**Instytut Badań i Rozwiązań B2B**

Pl. Wolności 11, 50-071 Wrocław, Polska

• Biuro: (+48) 71 788 46 78 • Faks: (+48) 71 722 03 72 •

✉ [kontakt@keralla.pl](mailto:kontakt@keralla.pl)

• [www.keralla.pl](http://www.keralla.pl)