

# **Skaner mikro, małych i średnich przedsiębiorstw (MŚP) wyniki badania KerallaResearch – opinie i prognozy przedsiębiorców 3 kwartał 2011<sup>1</sup>**

---

<sup>1</sup> Od lipca 2011 nastąpiła zmiana oznakowania raportów Skaner Sektora MŚP. Dla lepszej czytelności wyników dokonano przesunięcia oznaczenia, przyjmując, jako kluczowy nie moment samego pomiaru (dotąd stosowane), lecz okres, jakiego dotyczą prognozy i planowane inwestycje (obecnie).

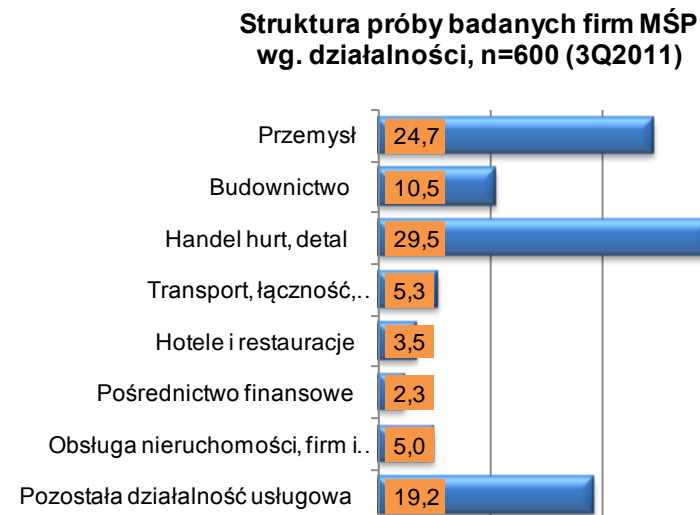
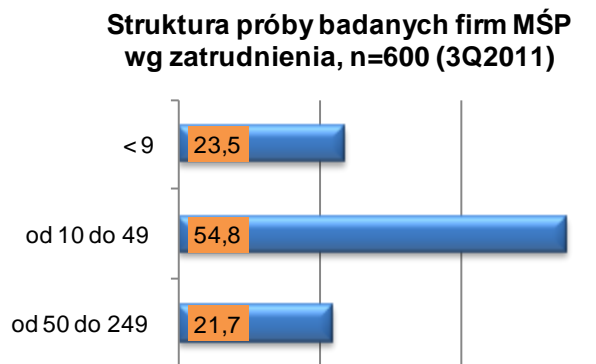
## Wprowadzenie – informacje o badaniu

---

- Skaner MŚP jest produktem badawczym adresowanym do przedsiębiorstw i instytucji zainteresowanych kondycją oraz nastrojami **w mikro, małych i średnich firmach** (firmy zatrudniające < 250 osób).
- **Skaner MŚP to systematyczny dostęp do informacji o stanie firm, które zatrudniają ok. 2/3 wszystkich pracowników w Polsce.** Wśród przedsiębiorstw w Polsce ok. 99 proc. to firmy mikro (zatrudniające do 9 osób) i małe (od 10 do 49), a ok. 0,8 proc. to przedsiębiorstwa średnie (zatrudniające od 50 do 249 osób). Pozostałe to firmy duże. Według najnowszych danych prezentowanych przez GUS oraz ZUS w Polsce działa aktywnie 2,1 mln firm. Podmiotów mikro, w których występuje tylko jeden płatnik składki ubezpieczeniowej (właściciel) jest w Polsce, aż 1,3 mln. Podmiotów, które płacą za więcej, niż jedną osobę składkę ubezpieczeniową jest 856 tys.
- **Skaner MŚP Instytutu Keralla jest wielotematycznym omnibusem**, prowadzonym dla kilku zlecających równocześnie. Raport składa się z dwóch części. **Część I** (stała) prezentuje skalę inwestycji sektora MŚP i zawiera informacje o decyzjach zakupowych w firmach. Prezentuje dane o krótkoterminowych priorytetach przedsiębiorców (horyzont kwartalny) i zawiera m.in. **wskaźnik nastrojów KERNA oraz INDEX ZAIR (zakupy i rezygnacje z inwestycji)**. Dzięki cykliczności prowadzonego badania możliwe jest śledzenie kierunków zmian w firmach MŚP. **Część II (zmienna)** to źródło informacji na pytania zleczone przez Zamawiających. Wyniki tej części raportu są własnością firm, które je zamówiły.

## Metodologia, próba

- **Próba:** uczestnicy badania to mikro, małe i średnie przedsiębiorstwa, losowane z bazy danych GUS oraz branżowych zestawień bazodanowych. Próba jest ogólnopolska, reprezentatywna, wynosi **N = 600**. Błąd pomiaru +/-4 proc., poziom ufności 95 proc. Próba oddaje strukturę firm sektora MŚP; badanie uwzględnia reprezentację firm mikro zatrudniających do 9 osób.
- **W badaniu biorą udział wyłącznie firmy prywatne, prowadzące aktywną działalność zarobkową** (firmy niezawieszone, nie będące w stanie likwidacji, niepaństwowe). Firmy prowadzące działalność produkcyjną, handlową lub usługową.
- **Respondent:** osoba odpowiedzialna lub współodpowiedzialna za zarządzanie firmą. Najczęściej właściciel, współwłaściciel firmy, dyrektor zarządzający, wspólnik, prezes, wiceprezes, członek zarządu, dyrektor finansowy, główny księgowy, osoba na stanowisku dyrektora, osoby pozostałe wskazane, jako odpowiedzialne za rozwój firmy, zakupy, inwestycje. Jeden respondent - reprezentował jedną firmę.
- **Technika:** wywiady telefoniczne wspomagane komputerowo (CATI). Czas trwania wywiadu: do 15 minut. Badanie wykonano w dniach 29.06 – 11.07. 2011.



## Ważniejsze wnioski - podsumowanie

---

Trzeci kwartał tego roku nie rysuje się w opinii sektora MŚP optymistycznie. Skan nastrojów jest zaskakująco niekorzystny, po tym, jak ubiegły kwartał wniósł, nieduże wprowadzie, ale ożywienie. Oceny firm nie były entuzjastyczne, ale przynajmniej skłonność do inwestycji w small biznesie była spora.

Tymczasem w trzecim kwartale spadają oba wskaźniki obrazujące kondycję mikro, małych i średnich firm w Polsce. Wskaźnik nastrojów KERNA spadł do -56,37 pkt., gdy - dla porównania - rok temu o tej samej porze wynosił - 40,7 pkt. A Index ZAIR ukazujący skłonność zakupową firm zmalował do - 69,5 pkt. Odkąd prowadzone jest badanie, Index ZAIR nigdy nie był tak niski.

Alarmująco też - do 14,2 proc., spadł udział firm planujących zatrudnianie pracowników w trzecim kwartale, wobec 18,8 proc. kwartał wcześniej oraz 19,2 proc. rok temu w analogicznym okresie.

Z badania wynika, że podstawowym podłożem obecnych nastrojów i odkładania poważniejszych decyzji zakupowych sektora MŚP nie jest realnie występujący kryzys czy doświadczanie recesji, lecz olbrzymia niepewność, co będzie dalej. Przedsiębiorcy zarówno wobec kondycji kraju, jak i kondycji własnej firmy wyrażają dużą dozę sceptycyzmu i obawę „w jakim kierunku wszystko pójdzie”. Polepszenia sytuacji gospodarczej Polski w 3 kw. spodziewa się tylko 17,7 proc. badanych. To mniej nawet niż na początku roku, kiedy optymistów było zaledwie 18,5 proc. Co gorsza stopniał też odsetek optymistów oceniających sytuację swojej firmy. Tylko 30 proc. mówi, że sytuacja będzie lepsza. Spadek optymistów r/r wyniósł więc, aż 11,1 proc.

Trudno dziwić się zgłaszanych obawom, skoro zwalniają wszystkie gospodarki strefy euro, w tym kluczowy dla nas odbiorca eksportu Niemcy. Wśród firm sektora MŚP podmiotów eksportujących – zależnie od zatrudnienia - jest średnio ok. 35 procent. Najwięcej eksporterów w small biznesie - 45,8 proc. przypada na firmy zatrudniające od 50 do 249 osób. Tymczasem dane Eurostatu o spadkach tempa wzrostu PKB w II kwartale w całej UE do 1,7 proc. wielu przedsiębiorców MŚP odczuło kilka tygodni wcześniej. Zwłaszcza ci, którzy dużą część swoich przychodów generują ze sprzedaży eksportowej.

Wpływ na wyrażane obawy ma również fakt, że po roku odrabiania strat (cały 2010 należał w sektorze MŚP do odbudowywania potencjału) wielu przedsiębiorców spodziewało się rekompensujących nakłady przychodów. Nakłady na środki trwałe realizowało w 2010 – przypomnijmy - ok. 66 proc. małych firm. GUS wyliczył ich wartość na 11,7 mld zł. Blisko połowę tych pieniędzy wydano na inwestycje w budynki i nowe maszyny, a za 1,5 mld zł łącznie zakupiono środków transportu. Inwestowały głównie firmy branży handlowej, napraw pojazdów, przetwórstwa przemysłowego oraz budownictwa. Problem w tym, że spodziewane pobudzenie sprzedaży wcale nie nastąpiło.

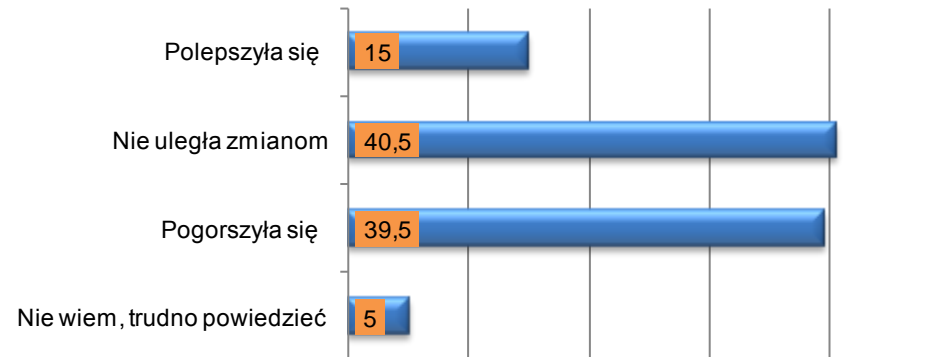
Rejestrowane nastroje sektora MŚP nie odbiegają też znacząco od ocen wyrażanych przez firmy działające także na większą skalę w różnych gałęziach gospodarki. GUS, badający co miesiąc nastroje i koniunkturę w firmach, podał, że w lipcu br. tylko 8,1 proc. przedsiębiorców deklarowało brak barier w prowadzeniu swojej bieżącej działalności. W pozostałych firmach najczęściej zgłaszanymi barierami były: niedostateczny popyt na rynku krajowym (56 proc.), wysokie obciążenia na rzecz budżetu (45 proc.), koszty zatrudnienia (42 proc.), niepewność ogólnej sytuacji gospodarczej (41 proc.). W handlu detalicznym w lipcu wskaźnik ogólnego klimatu koniunktury był ujemny wobec pozytywnych ocen w trzech poprzednich miesiącach. Wśród barier utrudniających działalność ankietowanych firm najbardziej dotkliwymi były: konkurencja na rynku, koszty zatrudnienia, niedostateczny popyt oraz wysokie obciążenia na rzecz budżetu, a ich uciążliwość (podobnie, jak pozostałych barier) w porównaniu z sytuacją sprzed roku, nie uległa według badanych przez GUS, istotnym zmianom. Porównywalne spadki zanotowano również w badaniach ufności konsumentów (WWUK). Jak podał GUS pogorszenie nastrojów w II kwartale, w porównaniu do I kwartału 2011 r., odnotowano w ogólnej sytuacji ekonomicznej kraju pogorszenie ocen o 3,7 pkt. proc. i w sytuacji finansowej gospodarstw domowych pogorszenie ocen o 1,6 pkt. proc. Obniżyły się także konsumenckie oceny dotyczące obecnego dokonywania ważnych zakupów przez gospodarstwa domowe (spadek o 2,3 pkt. proc.) oraz możliwości zaoszczędzenia pieniędzy (spadek o 1,5 pkt. proc.).

## **Prezentacja wyników – cz. 1 stałej**

W trzecim kwartale blisko 40 proc. krytycznie oceniało sytuację gospodarczą kraju w poprzednich 3 miesiącach. Wynik ten jest jednak dużo lepszy, niż był wcześniej. W porównaniu do poprzedniego pomiaru odsetek pesymistów znacząco, bo o 14,3 pkt. proc. skurczył się, a równocześnie, w tym samym czasie, wprawdzie niewiele, ale podniosła się liczba oceniających pozytywnie kondycję gospodarki. W trzecim kwartale mamy 15 proc. optymistów wśród badanych przedsiębiorców, wobec 12,3 proc. w poprzednim pomiarze.

Trzeba tu zaznaczyć, że uzyskane wyniki, należy interpretować adekwatnie do okresu wobec, którego są kierowane. W tym wypadku badani oceniali przeszłość, czyli to, jak zmieniła się ich zdaniem sytuacja gospodarcza w ostatnich 3 miesiącach (kwiecień-maj-czerwiec), co znacząco odbiega od przewidywań na 3 kwartał (lipiec-sierpień-wrzesień), którą prezentujemy w dalszej części raportu. O ile więc rośnie odsetek optymistów oceniających dobrze gospodarkę retrospektywnie, o tyle nie przybywa optymistów prognozujących przyszły kierunek zmian.

### Jak zmieniła się sytuacja gospodarcza w Polsce w ciągu ostatnich 3 m-cy? Dane % dla n=600

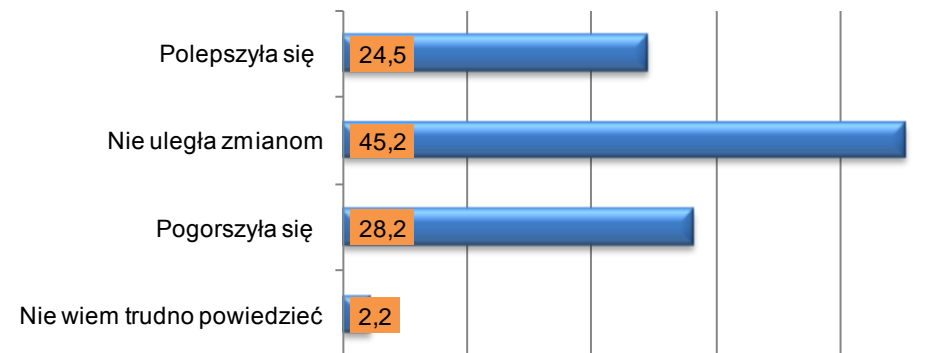
**KRAJ**


Oceniający kondycję własnej firmy w trzecim kwartale wystawiali noty zbliżone do ocen wyrażanych w poprzednim pomiarze. Aktualnie, co czwarty badany ocenia, że sytuacja ekonomiczna, jego firmy polepszyła się (24,5 proc.) Kwartał wcześniej, tego samego zdania było 22,7 proc. badanych.

Nieznacznie, bo o 2,6 pkt. proc. ubyło w tym czasie przedsiębiorców, którzy uznali, że ich firma ma gorszą sytuację ekonomiczną. Obecnie gorzej oceniających ostatni kwartałach jest 28,2 proc., a w poprzednim kwartale, takich głosów było – 30,8 proc.

**Jeśli chodzi o kondycję firmy, jak zmieniła się sytuacja ekonomiczna P. przedsiębiorstwa w ostatnich 3 miesiącach? Dane % dla n=600**

FIRMA

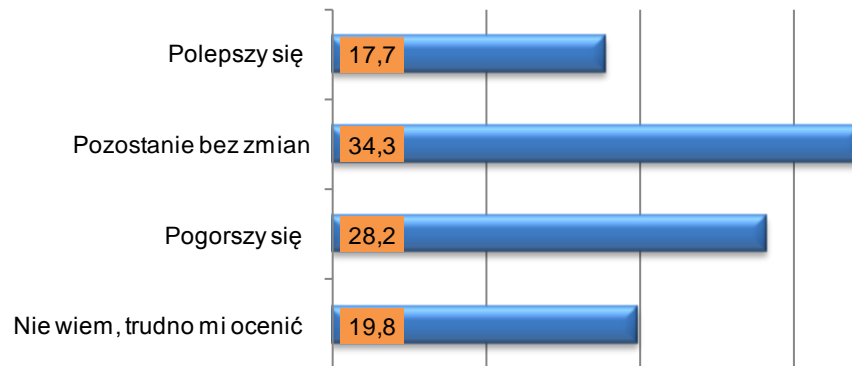


W odniesieniu do przyszłości small biznes nie wykazuje niestety optymizmu. Silne są zwłaszcza obawy wobec przyszłości krajowej gospodarki. Obecnie już tylko 17,7 proc. badanych wierzy, że kondycja gospodarki poprawi się w trzecim kwartale. W poprzednim badaniu wierzyło w poprawę kw/kw 24,3 proc. To najniższy udział optymistów w całym tym roku oraz mniej o całe 13,3 proc. licząc r/r.

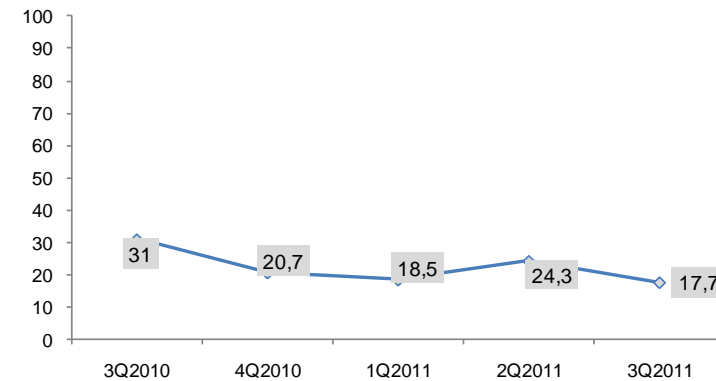
Równocześnie, blisko 1/3 firm spodziewa się pogorszenia sytuacji gospodarczej w Polsce. Pesymistów jest obecnie 28,2 proc., czyli niewiele mniej, niż w minionym kwartale (29,7 proc. ).



**Jak sytuacja gospodarcza w Polsce zmieni się w ciągu kolejnych 3 miesięcy? Dane % dla n=600**



**PROGNOZY - SYTUACJA GOSPODARCZA W POLSCE**  
Odsetek optymistów w ujęciu historycznym  
Dane %

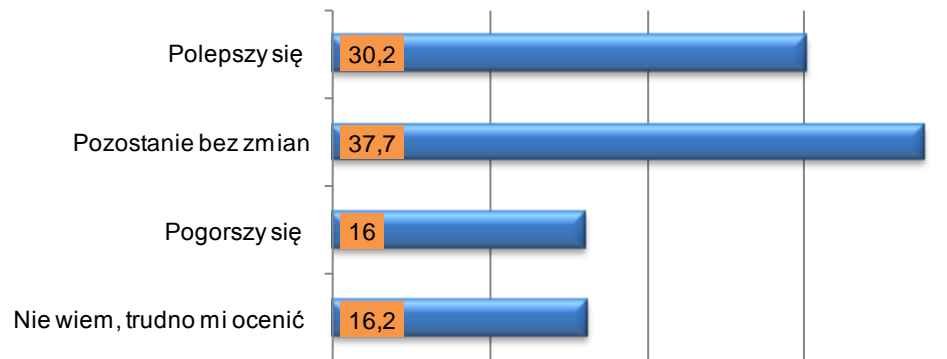


Tradycyjnie liczniej notujemy optymistów, przy pytaniu o ocenę własnej firmy, niż kraju. W sumie 30,2 proc. przedsiębiorców oczekuje poprawy kondycji swojego przedsiębiorstwa w trzecim kwartale, a 16 proc. obawia się pogorszenia. Na utrzymanie *status quo* nastawia się 37,7 proc. badanych.

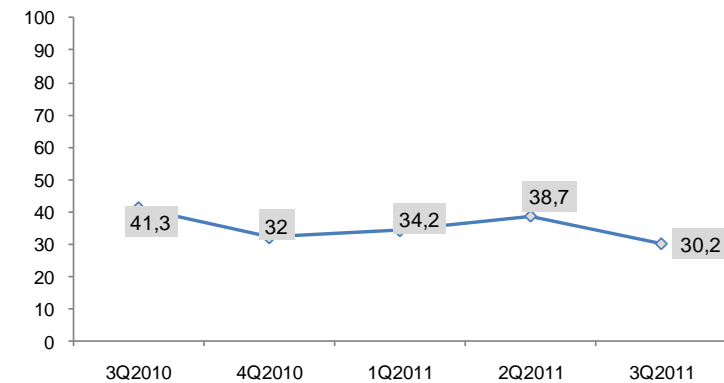
Należy jednak zauważyć, że choć lepiej przedsiębiorcy spostrzegają sytuację w swojej firmie, niż w kraju, to po raz pierwszy od roku, tak znacząco spadł odsetek optymistów. Nastąpiło odwrócenie obserwowanego trendu wzrostowego, notowanego jeszcze na początku roku, kiedy optymiści stanowili 34,2 proc., a w drugim kwartale 38,7 proc. Spadek optymistów r/r wyniósł, aż 11,1 proc. Tak duża redukcja w nastrojach może być niestety prognostykiem słabnięcia ekonomicznego firm MŚP, które odczuwają w trzecim i czwartym kwartale tego roku.

**FIRMA**

**Jak P. sądzi, jak zmieni się sytuacja ekonomiczna P. przedsiębiorstwa w ciągu kolejnych 3 miesięcy?**  
Dane % dla n=600



**PROGNOZY - SYTUACJA WŁASNEJ FIRMY**  
Odsetek optymistów w ujęciu historycznym  
Dane %

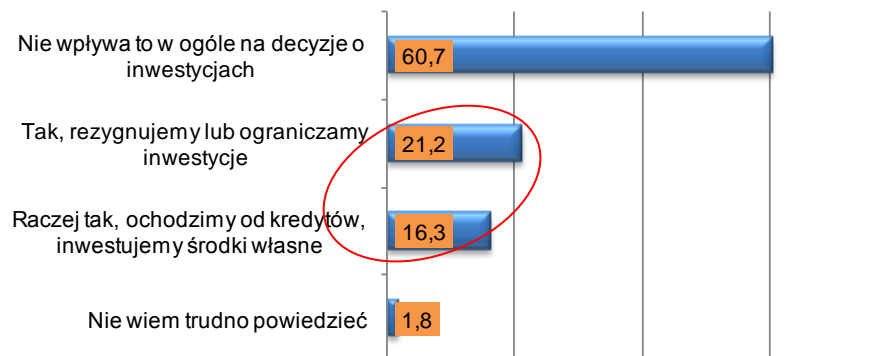


W tym roku Rada Polityki Pieniężnej już czterokrotnie podniosła stopy procentowe, co ma m.in. wpływa na wyższy koszt finansowania zewnętrznego, z którego korzystają także małe podmioty gospodarcze. W związku z tym zapytaliśmy przedsiębiorców sektora MŚP o to czy w ich ocenie wzrosty stóp procentowych wpływają na ich działalność, a konkretnie na skłonność do inwestycji?

Okazuje się, że dwie trzecie small biznesu czyli 60,7 proc. nie widzi związku pomiędzy podwyżkami stóp procentowych, a podejmowaniem w firmie działań inwestycyjnych. Prawdopodobnie w tej grupie znajdziemy licznych zwolenników korzystania z wypracowanych przez firmę środków własnych (zysków), przedsiębiorców, którzy z zasady, rzadko i niechętnie wspomagają się kredytem czy leasingiem podczas zakupów do firmy.

Przeciwnie opinie wyraża jednak 38 proc. small biznesu, który zdecydowanie odczuwa podwyżki stóp procentowych w Polsce. W tej grupie 21,2 procent przedsiębiorców już zdecydowało o rezygnacji lub ograniczeniu inwestycji z powodu podwyżek stóp procentowych, a 16,3 proc. deklaruje, że nie będzie rezygnować z inwestycji, lecz raczej zrezygnuje z kredytowania na rzecz angażowania własnych zasobów finansowych.

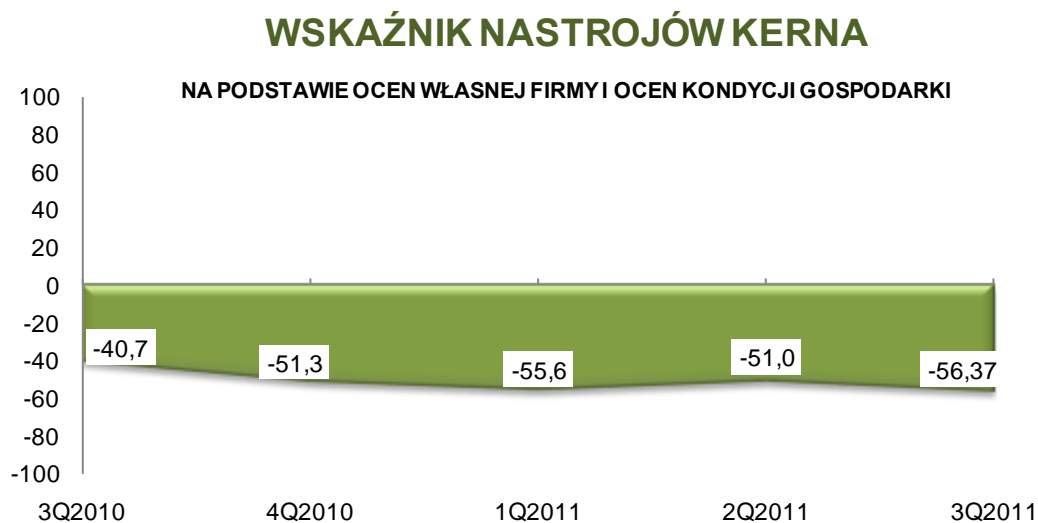
**W tym roku cztery razy podnoszono stopy procentowe.  
Czy takie decyzje Rady Polityki Pieniężnej wpływają na  
inwestowanie w Państwa firmie? Dane % dla n=600**



## Wskaźnik nastrojów KERNA spadł do – 56,37 pkt.

**Wskaźnik nastrojów przedsiębiorstw KERNA obniżył się z -51,03 pkt. do -56,37 kw./kw. i spadł, aż o 15,67 pkt. licząc r/r.**

Za taki spadek wskaźnika nastrojów KERNA odpowiedzialna jest przede wszystkim potężna niepewność co do przyszłości gospodarki, a nie zła ocena przeszłej kondycji kraju oraz firm. Wartość wskaźnika spadła w sumie o 5,34 pkt. proc. kw/kw głównie z powodu najniższej w tym roku oceny przyszłości ekonomicznej kraju i kiepskiej prognozy dla własnej firmy na najbliższe trzy miesiące. Rysująca się na niepewność i sceptycyzm zgłaszany już w I kwartale br. przez przedsiębiorców, w chwili obecnej stały się dominantą w nastrojach small biznesu.

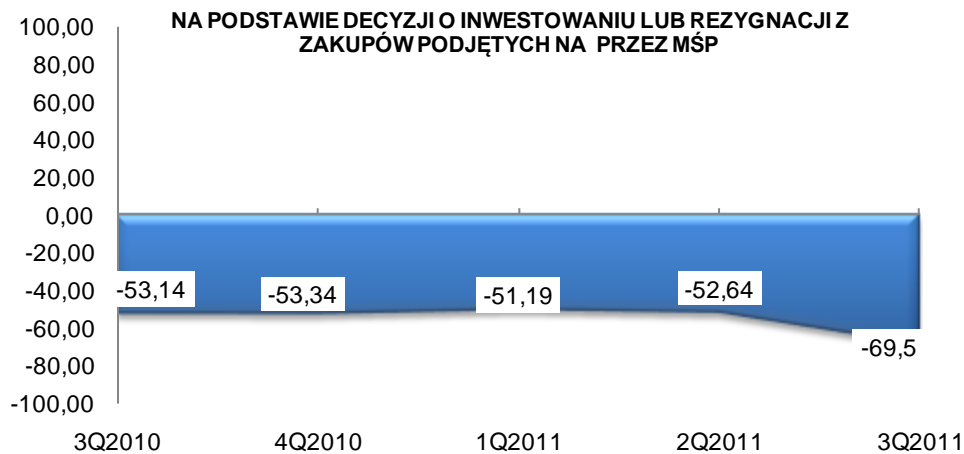


## INDEX ZAIR (zakupy i rezygnacje) spadek do – 69,5pkt.

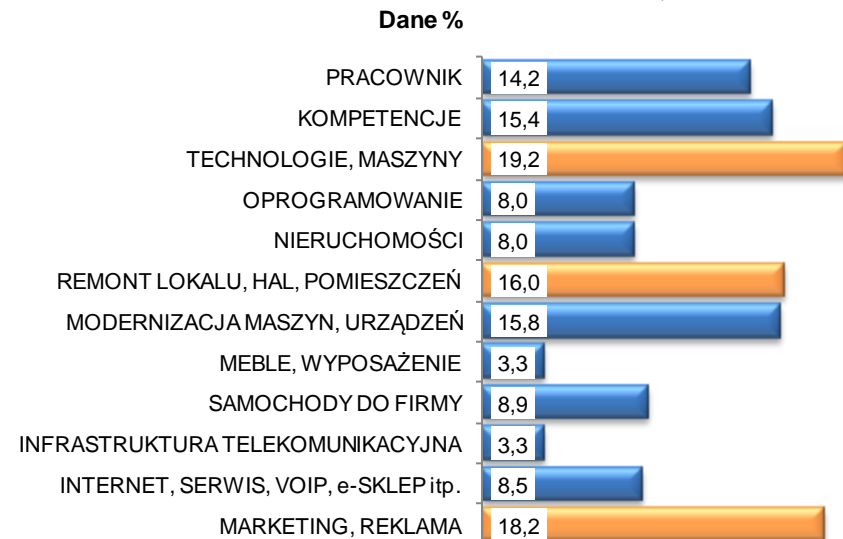
Index ZAIR oparty na zakupach i rezygnacjach z zakupów dla badanych obszarów wyniósł -69,5 pkt. wobec -52,64 pkt. kw./kw. Ten silny spadek o 16,86 pkt. wobec poprzedniego pomiaru wskazuje, że firmy MŚP będą inwestowały zdecydowanie mniej i dużo ostrożniej, niż jeszcze trzy miesiące wcześniej. Najmocniej skurczyła się chęć do inwestowania w meble i wyposażenie oraz infrastrukturę telekomunikacyjną - zaledwie 3,3 proc. small biznesu deklaruje inwestycje w tych obszarach w trzecim kwartale br. Na bardzo umiarkowane zakupy mogą liczyć firmy IT sprzedające oprogramowanie, sprzedający nieruchomości oraz szeroko rozumiane usługi Internetowe (zakupy deklaruje odpowiednio 8 proc. oraz 8,5 proc. badanych). Spadł też odsetek firm planujących zatrudnianie w trzecim kwartale. W pozycji „pracownik” otrzymujemy wskazania 14,2 proc. chcących zatrudniać w nadchodzących 3 miesiącach wobec 18,8 proc. w poprzednim kwartale oraz 19,2 proc. rok temu o tej samej porze.

Zdecydowanie korzystniej rysuje się ten kwartał dla firm marketingowych i reklamowych, ponieważ 18,2 proc. MŚP będzie w ten obszar inwestować. Czas wakacyjny to też sprzedaż dla firm remontujących (16 proc.) oraz modernizujących maszyny i urządzenia – (15,8 proc.) MŚP będzie wydatkować na ten cel w 3 kwartale.

### INDEKS ZAIR

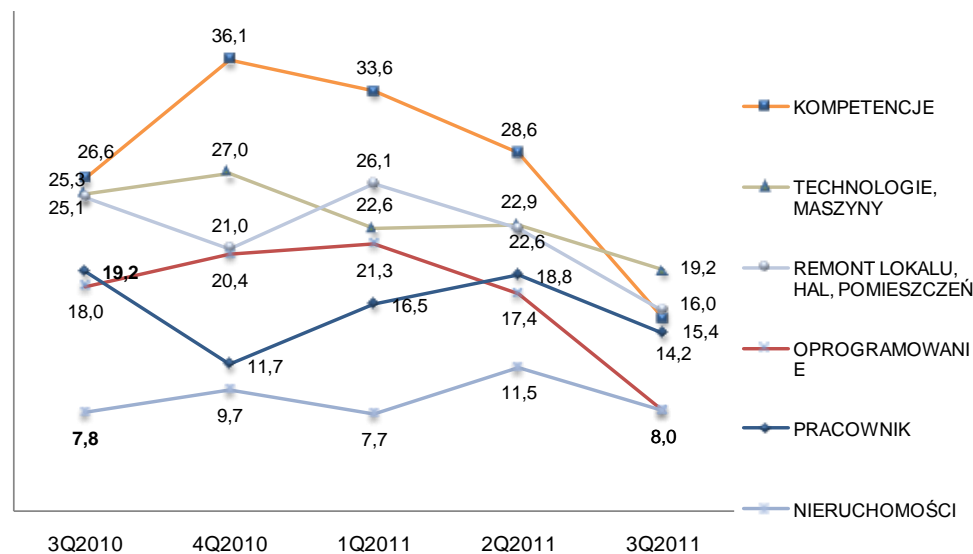


### PLANY INWESTYCYJNE MŚP NA 3Q2011

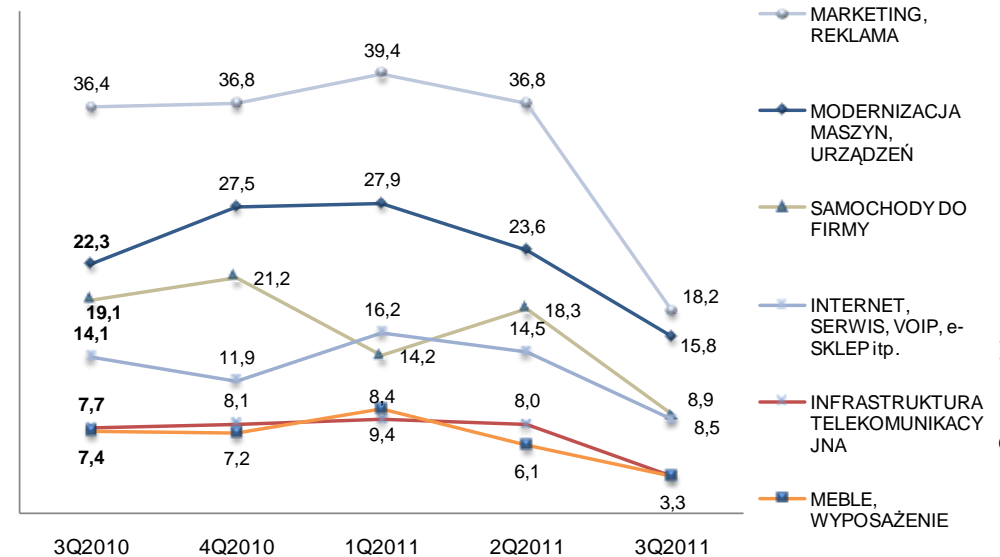


Analizując plany inwestycyjne dla poszczególnych obszarów w ujęciu historycznym otrzymujemy porównanie, jak znacząco spadek nastrojów przekłada się na regresję planów zakupowych. Szczególnie zauważalne cięcia dotyczą obszaru kompetencji tj. zakupów nieobowiązkowych szkoleń dla pracowników, który z 33,6 proc. na początku roku zniżył się do 16 proc. Za spadki odpowiedzialny jest nie tylko sezon urlopowy, ale redukcja nakładów na szkolenia dotowane w ramach programu unijnego EFS, których pik przypadł na lata 2009-2010. Przedsiębiorcy nie są też skłonni w inwestowanie w szkolenia, jeśli koszt ten w całości ma obciążać firmę. W trzecim kwartale uzyskujemy równocześnie mocny spadek wydatków na marketing i reklamę. Choć relatywnie, na tle innych obszarów marketing wypada dobrze (18,2 proc. będzie inwestować), to spadek r/r jest 100 procentowy. Jak wiadomo, tak w małych firmach, jak w dużych przedsiębiorstwach, pogorszenie sytuacji, w pierwszym kroku oznacza cięcia wydatków na reklamę. W związku z tym ewentualne utrzymanie trendu spadkowego w tym obszarze w 4 kwartale będzie zapowiedzią negatywnych działań w kolejnych obszarach.

**PLANY INWESTYCYJNE MŚP R/R**  
PRACOWNIK, KOMPETENCJE, TECHNOLOGIE, OPROGRAMOWANIE,  
NIERUCHOMOŚCI.  
Dane % ujęcie historyczne



**PLANY INWESTYCYJNE MŚP R/R**  
MARKETING, MODERNIZACJA MASZYN, SAMOCHODY, INTERNET,  
INFRASTRUKTURA, MEBLE.  
Dane % ujęcie historyczne



- Instytut Keralla to pierwsza w Polsce agencja badawcza specjalizująca się wyłącznie w analizach business to business. Prowadzimy badania w firmach i instytucjach. Dostarczamy raporty branżowe zarządom spółek, właścicielom, akcjonariuszom, wykonujemy analizy sektorowe, prowadzimy badania poprzedzające inwestycje, wejście na giełdę lub wprowadzenie produktów, usług dla klientów firmowych.
- W trakcie pięciu lat działalności zaufało nam kilkadziesiąt firm i instytucji, wykonaliśmy ponad 300 projektów badawczych.
- Przebadaliśmy ponad 43 tys. decydentów, managerów, specjalistów w różnych przedsiębiorstwach, w tym także w branżach dotąd nie badanych lub słabo rozpoznanych.
- Oferujemy badania dzięki, którym zarząd, dział sprzedaży i departament marketingu otrzymują realne wsparcie w podejmowaniu strategicznych decyzji.
- Posiadamy studio CATI oraz własną, profilową bazę przedsiębiorstw, a potrzebne zbiory zamawiamy wyłącznie u sprawdzonych dostawców.
- W KerallaResearch nie stosuje się szablonowych rozwiązań, kopiowanych z badań prowadzonych na rynkach konsumenckich (B2C).
- Do projektów angażujemy wyłącznie badaczy-praktyków.
- Staranna kontrola pracy ankieterów i przestrzeganie zasad [Międzynarodowego Kodeksu Badań Rynku i Badań Społecznych ICC/ESOMAR](#) nie są dewizą. Są codziennością.

**KERALLA RESEARCH****Instytut Badań i Rozwiązań B2B**

Św. Antoniego 2/4, 50-073 Wrocław, Polska

• Biuro: (+48) 71 788 46 78 • Faks: (+48) 71 722 03 72 •

✉ [kontakt@keralla.pl](mailto:kontakt@keralla.pl)• [www.keralla.pl](http://www.keralla.pl)